

Apopyrã yvyjepyso jokope guarã Tenda Tetãmbopy

Cecilia Maria de Moraes Machado Angileli¹
Solange Bonomo Assumpção
Thais Oliveira
Jéssica Belén Benítez Álvarez
Analía Bardelás
Hel Graf
Mario Uzeda Aviles

Oparupiete ko yvy ape ári, oñemboyke haguã mboriahu ha'e peteî porohékáva ombohováiva'erã umi Teko-tetãyguára rupive, avei guerojera hepy'ỹva, tetãrerekua porã opavave yvatekueha'ã, ombohováí guive miseria ha ñembyahýi, omokyre'ỹvo oñembokatupyry haguã tekoha jejokópe, omokyre'ỹva oike haguã ava'aty, py'aguapy ha kyhyje'ỹ (ÑANDE AMÉRICA VERDE, 2022). Ojehechauka haguã mba'éichapa oñemomba'e ko ñembohovake, 193 tetã ombyatýva Naciones Unidas (ONU), ary 2015pe, omonéi ñe'ẽme'ẽ oñondive, omopyendáva he'iva "Transformando Nuestro Mundo: El Agenda 2030 Desarrollo Sostenible" (ONU BRASIL, 2022).

Oñekonsepáva aponde'a ojejapóva yvy ape ári ramo umi tetãrerekuape guarã, umi tapicha orekóva omoheñoi ava'aty, hetaichagua mbo'ehaokuéra ha mba'apoha renda, Aragua 2030 oñemohenda po sapáva mbyte jerére (5 Ps) – yvypóra, yvy ape ári, po'areko, ñembyaty ha py'aguapy –, péva, 2030 peve, jehechaukakuave peteî hekopete oñembojoajuva, oguahẽvo. Ojehupytyséva Guerojera Jejokópe (ODS) ha 169 meta oñemotenonde haguã tekove hepýva yvy ape ári pukukue, oñongatúvo ha oiporúvo apy'ãreguáva opavave Yvy ekosistemakuéra.

Ko kuatipi pe, sapáva Py'aguapy ha'éta ñemboja ojehesarekóva, ojehechávo ñemoarandu ojoajúva tenda rehe Aponde'a Yvyjepysope, oikuaa porãvo ko aponde'a

¹ Ore aguyje ha ore jehechakuaa umi tapicha oipytyvõva'ekue marandu reheve constante heta hendápe jehaipyrépe: Alexandre Martins Baltazar (Brasil), Angélica Santamaria Alvarado (Colombia), Arturo Agustín García (Argentina), Gustavo Yansen (Argentina), Haralan Mucelini (Brasil), Lila Veoffrey (Argentina), Luiz Henrique Rubens Pastores Alves de Oliveira (Brasil) ha Noelia Fernanda Ortellado de Mallorquín (Paraguay).

ikatuha oipytyvõ pe sa'ive ñorairõ vyjepyso ko Tenda Tetãmbopy (Argentina-Brasil-Paraguay), oñemohenda jave peteî hechamomyry guerojera jejoko ndive².

Ko ñeha'ã osẽ porã haguã, roiporu pe óga apo ombojojaúva umi mba'ekuaa tembikuaakuera Tenda Tetãmbopy Yguazúgua ha'eháicha pyenda pytyvõ. Ko jeporavo metodológico oreko ohejáva peteî aponde'a jehai, ñembokatupyry ha ñomongeta oikéhápe hetave 80 tapicha oúva tetãnguéra iñambuéva³, ojapo umi py'amongeta ojehechakáva ko'ápe, avei umi hepýva pytyvõkuaa umi mbo'ehao frances⁴ omba'apóva Tendape, ary 2017 guive, péva pe hechamomyry guerojera jejoko.

Pe ojeikuaáva oúva pévagai ha'e tekotevéha oikuave'ẽ haguã myatyrõ umi tavaguasu Tenda Tetãmbopygua oúva jejuhuma'ã'yre porupyrã tetãnguéragai oike ha ombojoja oíva tekotevéha guerojera, oñeñongatu ha rekojey umi henda orekóva momba'eguasú tekohare, imba'eteéva ovaléva iñapýiva ha umi aponde'a iñapý'ýiva ha ipu'aka haguã tekojoja'ýva irũtekoha. Upe ñeñandupe, Aponde'a vyjepyso ikatu oiko chugui peteî tembiporu ojerureséva/omombarete peteî joaju omoambuéva añetegua hendagua, oñembýva jave peteî aponde'a ojejapóva tapiaguáva ñemoarandu-ojejapóva-py'amongeta-Tembiapokuera ohesa'ýijóva umi iñambuéva oikuaaseteéva ha távakuéra tendagua.

Ko ñeña, ha'ete oréve, ha'éva akãporukuaa Tenda Tetãmbopype guarã Yguazúgua oíháicha orekopáva jejokokuera tavayguáva, tekoha ha ava'atype, oséva omoañetégui umi aponde'a tavayguáva ha hetepýva kakuaa umi hendape andukuaa marã ojehecháva irũtekoha guive, péva avei okarakterisa ha'eha peteî pa'ũ omombaretéva yvy, irũtekoha ha mba'évaipe heseteguáva. Péva ojehechávo tekotevé oñemboja aponde'a vyjepyso rehe ombojojajúva ha oñemoingéva tetãnguéra apytépe

² Jépente ndaha'ei articulaci3n convencional eje de Paz ha tratamiento de Territorial, roikuaa porã, ojehechávo umi cambio territorial oñemotenondéva Regi3n Trinacional-pe, omokyre'ýva umi proyecto urbano ha infraestructura kakuaa, ko opci3n ikatúva ofavorese omopyendávo peteî debate tuicha mba'éva omopu'ã haguã py'aguapy joaju rupive; integraci3n rupive; ojeike haguã umi conflicto ha ohekávo soluci3n; umi proceso educativo formal ha no formal rupive, hembipotápe oime entendimiento opaichagua dimensi3n tekove rehegua távape; ha maymáva oparticipa haguã democráticamente pe planificaci3n territorio trinacional rehegua.

³ Oíve umi oñomoirúva oñembohérava'ekue ymave, ojejapo hikuái ko ñemopu'ãpe, peteî pysokue peve, umi temimbo'e oíva ha oñembosako'i Universidad Federal de Integraci3n Latinoamericanape (Unila), yvatekueha'ã mbo'esyry mboyve ha mbo'esyry rire, orekóva ppykue opaichagua: Argentina, Benín, Bolivia, Brasil, Colombia, El Salvador, Ecuador, Honduras, Paraguay, Perú, Venezuela ha Wallmapu. Heta mba'e ko'avagui temimbo'e atygui oipytyvõva, umi guerojera Apopyrã Tendagua ha Vyjepysope I ha II ryepýpe ha Fundamentos de América Latina III, orekóva py'aguapy ha ñemoarandu oñembokatupyry iporáva aponde'a guerojera vyjepyso jejokópe umi tenda tetãmbopýre, omyakáva mbo'ehára Cecília Angileli, Hel Graf ha tembikuaa Fernando Carneiro, oime jave ohasávare.

⁴ Jehechakakuaava ijáva umi mbo'ehao École Nationale Supérieure D'architecture de Nantes (Ensa Nantes), Institut Mines-Télécom (IMT), Gustave Eiffel ha Paris Est.

oíva oñemoingéva oñemopu'ã haguã oñeturna omomichĩ haguã ojapo ivaíva ha oñembotuicha katupyry akãrapu'ãjey yvyjepyso umi tavaguasúpe oikepáva.

Péva ikatu haguã, aponde'a ojehechakuaa haguã kyhyjerã ha hapykueréva umi ha'anga irũtekoha umi tenda ohasáva hetepýre ha'e peteĩ ñembosaraiha omopyenda umi aponde'a yvyjepyso jejokópe, ikatuháicha umi kyhyjerã ojekuaáva añoite oñembohovái hekopete (RABECHINI, 2006 apud ANGILELI; OLIVEIRA, 2021).

Ojesareko rire ko aponde'a ojekuaáva rehe, iporã ojehechakuaa ha omoba'eguasúva orekóva upe aponde'a jejoko ojeipotáva ha umi mba'érepy osyryryva chugui – he'iséva, umi aponde'a tavayguáva ha yvyjepysóva – oséva umi aponde'a ojejapóvo, ikatu haguã omoañetévo ko mba'e. Ko ñembyaty py'apeteĩ orekóva umi motenondeha opavavépe guarã ha umi... tetãyguára oipytyvõ oñemboguejy haguã omyandýva oíva aponde'a apytépe (dirigentes ha umi tembiapo) yvyjepyso ha tetãyguára ojuhupytývahetepýpe ikatúva oiko, ha katu avei oipytyvõ oñeha'arõ haguã kyhyjerã umi tapicha ipereríva ha umi apora'ãngarã ojejapóvare ipu'aka haguã ko'ã mba'e oikóva.

Ko hechamomyry guive ojehecha umi py'apeteĩ oñondive aponde'a ramo tembiporu tekombo'e rehegua tape pyahu ojepy'amongeta haguã táva rehe, ikatúva omombarete umi ojapokuaáva pa'ũ ñemoarandu yvategua. Ko'ã hetepy akãporukuaa oñemoivéva avano'õpe ikatu oipytyvõ ndaha'ei pe ojejapóva omediava'ekue rupive añoite ikatúva ojapo hikuái, ha katu avei rupive ambue heseguáva oñemoambue, pysokuepe omo kyre'ỹ hikuái aponde'a oñembopyahúva hembiapoporãva científica-ava'aty, oipytyvõ oñembopypuku haguã umi py'aguapy, oñemopyendáva umi mba'ekuaa científicamente ovalida, ha omokyre'ỹva'erã ñembokatupyryve ikatupyryvape guarã heta tembiapo mbohapehára ha umi omba'apóva omoheñói ko yvyjepyso.

Oñembohovái ko porohekáva ha heta ambue, umi tenda oúvape, oikuaávo umi lindere ko maranduhai, ñañembojáta umiha'anga oñeikotevêva rehe oñemopu'ã haguã peteĩ ñoñe'ẽme'ẽ guerojera yvyjepyso jejokóva Tenda Tetãmbopy ha upéva, upekuévo ára, ndojokói pe *transición territorial ecológica rehe*⁵.

⁵ Umi hesa'ỹjio pyahu ko mba'e Tenda Tetãmbopy Yguazúpe ikatu ojejuhu Rodrigues (2019).

Hesa'ỹijo Tendagua

Ko kuatiatipipe jaiporavo pe mbytegua oguerekóva pe tetãmbopy⁶, avei ojehechakuaa tenondegua Metrópoli Trinacional, peteî tenda ha'éva, ojehechauka táva poteî tavaguasu mbohapy tetãme ha ombyatýva hetave umi ojejapóva tavayguáva ha hetepýva aponde'a omohenda tavayguávape, ava'aty ha tekoha ojehechaukáva:

- Foz de Yguazu (Brasil), oguerekóva 257.971 tapicha (ESTIMACIÓN IBGE, 2020);
- Puerto Iguazú (Argentina), oguerekóva 102.952 tapicha (ESTIMACIÓN INDEC, 2022);
- Ciudad del Este (Paraguay), oguerekóva 306.679 tapicha (ESTIMACIÓN DGEEC, 2021);
- Hernandarias (Paraguay), oguerekóva 80.931 tapicha (ESTIMACIÓN DGEEC, 2021);
- Presidente Franco (Paraguay), oguerekóva 107.687 tapicha (ESTIMACIÓN DGEEC, 2021);
- Minga Guazú (Paraguay), oguerekóva 93.969 tapicha (ESTIMACIÓN DGEEC, 2021).

Ko tavayguáva tetãmbopy oiméne oñembotuichavevéta ko'ã ary oúvape, omoívo tavaguasu ha'eháicha Los Cedrales, Paraguayépe, orekóva peteî ojekalkula 10.357 tavayguakuéra (2017), ha Santa Terezinha de Itaipu, Brasilpe, oguereko peteî tavayguakuéra oje'éva 23.224 tavayguakuéra (2018). Ko'ágã guarã ñañekonsentráta omboja'ó yvyjepyso henda tavayguáva ojehechauka va'ekue yma, ojehechaháicha ta'anga 1, marã ñeseramo umi hesa'ỹijo oúvape guarã hetepy yvyjepyso oñemotenondéva rehe, omomba'eguasúvo umi porohekáva oguerekóva ko aponde'a, ha'eháicha tuichakue tavayguáva hekóicha ha heko'ỹva.

⁶ Iporã ñamomba'eguasú jaikuaa umi ñemoarandu ojejapóva virumemby tenda Brasil ha Paraguay mbytépe oike, Tenda akãporukuaa ramo, peteî henda tuichavéva, he'iséva, 22 tavaguasu paraguaya (Departamento Alto Paraná - Zona Fronteriza) ha 50 Paraná Occidentalpe (GEOADAPTIVO, 2018). Ambue ñemoarandu oñemotenondéva 2021 guive, BID, oike avei poteî tavaguasu argentina oiméva Provincia de Misiones upe tendáre.

Ta'anga 1 - Yvyanga táva oíva hetepýpe oñemoarandúvape



Ña'embe: Ojapo Oliveira (2022).

Ñupyso Ko'ağagua ko Tenda Tetãmbopy: porohekáva yvy ape ári ha hendagua

Yvóra jerére oñembohovái ojehechakatu'ỹva okapuva tavayguáva ha umi cháke orekóva Mbyte ñembohovakeumi tavaguasu jejoko ha ipu'akáva. Ojekuaa oíha 8.600 millones tapichakuéra apytégui oikóta távape ary 2030 peve (ONU HABITAT, 2019) – 85% umíva apytégui tetãnguérape guerojerape, umi vyjepyso orekóva yvatekueha'ã mboriahu ha oíva ñe'ẽrã tekojoja' yva tekoha. América Latina, ko'ã mba'épe, ojedestaca, péva, en ko'ágã ojehecha región oñemoakãrapu'áva urbanizadavéva mundo-pe. Yvy ape ári, oguerékóva 79,5% rupi itavayguakuéragui umi tenda tavayguávape (MONTERO; GARCÍA, 2017-pe).

Ñamotenondéramo peteî hesa'ỹijo hendaitépe ko'ã tenda tavayguávape péva umi tenda okakuaávape, jajuhúta peteî papapy je'ẽpyre tuicháva tavaguasu, he'iséva, oguerékóva hetave 500 sua tavaygua ha Táva tuicha orekóva hetave savapa tapichakéra, péva oikepáva hetepy hipertavayguáva ha, upéicha rupi, péva ojesarekoite umi momba'eguasú apañuái tavayguáva ha tuichavévape oñembyai tekoha ha derechos humanos avei.

Ojehechávo marã ava'aty ha hepy'ỹva, ha'e akãporukuaape oñentende haguã umi temiandu orekóva péva oí joaju mbarete tavaguasu tuichakue ha oñemboja'ó ava'aty ñembotuichave. Tuichakue, ko'ã tenda tavayguáva kakuaa ha'e mba'eka virureko

tetãyguá ha yvy ape ari, oñemopyendáva ñembopyahu ha tecnología, ojesarekoite mba'apo ha mba'apoha upéva oikotevê peteî yvatekueha'ã hepyme'ëva ha mba'eraite, omomba'apóva, upévare, añoite umi pehẽngue ha'etéva ko tetãyguára. Ko'ã távape oĩ avei peteî tuicháva ojehecha ramóva inmobiliaria, oipytyvõva umi mba'erepy orekóva umi oimémava imba'éva, ohapejokóvo oike yvy hekóicha tetãyguára orekóva sa'ive tembiapokuéra. Avei, ha'ekuéra ha'e polo ohecharamova umi tetãyguárape guarã poravopyre ipererĩva, ha'eháicha pytagua tetãnguéra ha tetãyguá, ndorekóiva ojeike mbojeroviauka, orekóva sa'í tembiapo, ohekávo tembiaporã (MONTERO; GARCÍA, 2017).

Péva pe jehecha marã tekoha guive, ko'ã tenda kakuaa umi henda tavayguáva tuicha oipytyvõ yvy ape ári hakúva, okonsumíva hetave tendyry mbyteguáva primariagui yvy ape ári ha omondo hetaiterei vytytu hahykuere internadero. Ha'ekuéra ha'e umi mbyte tetãyguára omoba'eguasúvavirurekóva umi vyjepysopepe guarã, jepénte upéva, péicha ohejáva kane'õpyre aragua, ojapo hahykuere ombojeréva rehe opaichagua infraestructura urbana, ha'eháicha: umi y⁷, saneamiento rehegua⁸, pe energía⁹ ha, pe transport¹⁰ (PANEL BRASIL DE CAMBIO CLIMÁTICO, 2016, p. 12).



Ko'a momarandu etopáta
tova arapytuhame Tenda
Tetãmbopy ikatuta
eporandu moakãhame 2 ko
arandukape

Péicha ohejáva tavayguazu okapúva tavayguáva, ohejáva ñembyaty umi tuichakue irũvirureka ha tekoha, oĩ ndoikóiva orekóva umi tavaguasu ombohováí haguã umi ojejerure haguã óga hekopete ha ojehepyme'ëva ha tekoha távapegua mayma tapichápe guarã omoheñoiva ko'ã vyjepyso. Péicha ombotuicha tenda tavayguakuéra, osêva guerojera virekaha noĩriva hyepýpe, osêva umi tuichakuéva he'iséva umi bolsillo mboriahu ha tekojoja'ỹ tekoha, pa'ũkuéra oñembohéra opaichagua hendáicha vyjepyso latinoamericanope: vyypóra ñemohenda ijeheguirei, mboriahúva, villa mboriahu, tujukua, tavaygua tekopyahu, tavapy vai, tavapy ogejýva, Ñe'ẽpoty ha

⁷ “Umi guerova oguerékóva umi momba'apohára okýva ipokatu mboýpa ha porãngue oguerékóva tekoha heko ypýva y ojeuerékóva oñeme'ë haguã umi távape” (PANEL BRASILEIRO DE MUDANÇAS CLIMA, 2016, p. 14).

⁸ “Ko ombohapeve haguã umi Jeguerohyha omombo apýra ikatúva ombohetave kyhyjerã yjasuru umi okarusu ñemboguata ombosyrýva, avei ojapo hí'ári mba'erepy pyha alcantarillado ha hykue'ope” (PANEL BRASIL OJEGUEROVA ÁRAPE, 2016, p. 14).

⁹ “Tavaguasu ikatu ojeafectáva ndaipórigui jehupytyka tendyry tetãme, ojoajúva ojupi ha ho'ú rehe ha y ndojeguerékóiva avakuéra ojojaveguáva tendyrype guarã, avei upe cháke omosarambi haguã tembiporu rehe umi mba'e vaiete ojuhúva ára rehegua rupi” (PANEL BRASILIANO OJEGUEROVA ÁRAPE, 2016, p. 14).

¹⁰ “Aky ha oiko jave umi mba'e vaiete ára (oikehápe ama tuichaitereiva) ikatu ombopya'e oñembyaiva hetepykuéra, ombohetave kyhyjerã ojokóva mbayru guata ha japaró” (PANEL BRASIL OJEGUEROVA ÁRAPE, 2016, p. 14).

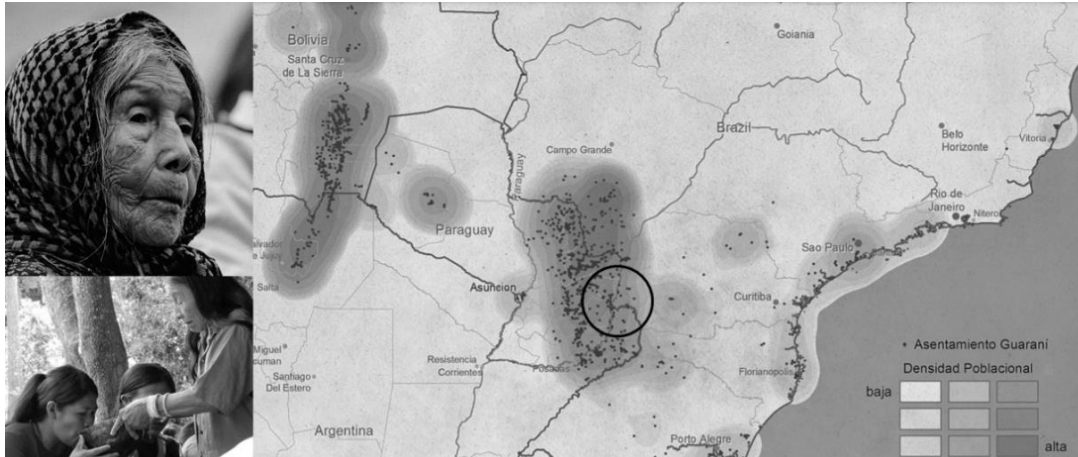
ñe'ẽpoty ñemohenda, hembiapoheta ha tavapy mboriahu (ANGILELI; OLIVEIRA, 2021). Jepigua, ko'ã bolsillo operpetúa peteî imba'eteéva pytagua'aty ha tembiguái jeike joja' ÿ va yvy rehe, peteî añeteguáva oikotevêva ojehechakuaa ha ojesupera.

Umi papapy ojeguerekóva omoañete ñupysy ojehechakáva ko'ápe. Ary 2000pe, péicha he'i ONU ndive (2020), continente latinoamericanope oĩkuri 115 sua tapichakuéra oikóva tavapy mboriahu. Año 2014pe oĩ 104 sua, ha mokõi ary rire, 112 sua. Pe 2020, oĩ kuri omomichĩva ko ojuhúreiva amo 109 sua rupi yvypóra. Jepénte upéva, orekóva umi oporohekáva irũvirureko oñembotuicháva arapa'ũ pandemia ary Ojekuaa Covid-19, peteî jeporumeméva ombotuicháva ha ombopohýiva ogakuéra rehe oíva heta vyjepyso latinoamericanope. Techapyrã ramo ko tenda jehechakaha, rocita heñóiha ohembiapoheta pyahu, avei oñembotuicha je'ẽpyre umi ogaygua oñepyrũva'ekue oiko tape rehe (WELLE, 2022). Péva pe ohejáva ko jejopy rehe umi tenda tavayguáva hekóicha terã heko'i'ỹva ha'e pe kañyrenda hetave ha hetave tapicha oguerekóva ñorairo ojeikove ha oheka juruja omoporãve haguã tekovia teko oguerekóva.

Ko marandu aty oheja ñandéve ja'e haguã ko ombosyrýva yvypóra tenda tavayguávape oñemotenondéva apora'ãngarã ha mbotuicha, ary péva ohejáva aponde'a tekuimba'e, hepy'ỹva, tesãi, tekoha, ambue apytépe ñeĩha, ohypýi umi tapicha vyjepysope ojoja'ỹva. Umi ñemoarandu ohechauka umi tuichavéva mba'erepy ivaviva oúva guerojera ndaha'éiva aponde'a jesarekoite umi tavayguáva viru oguejýva ha umi táva étnico jepokuaa'yma, mba'erãite avarekoha indígenakuéra (MONTERO; GARCÍA, 2017). Iporã jaikuaa pe ojejapóva aty oñeñe'êva ipahaitépe ombyaty umi ñeĩha, mbovyvére, ñemotĩ: 30% imboriahuvéva ambue aty tavayguakuéragui; irundy ary sa'ive oñemoarandu; oiko umi tekovia mboriahuvéva; ombohováí hetave hasýpe oñemoséva; sa'ive oguereko tembiapopy oñeikotevêva umi hembývagui umi mboriahu tavayguáva umi tenda (MONTERO; GARCÍA, 2017; ANGILELI; OLIVEIRA, 2021; ANGILELI; ASUMPÇÃO, 2021). Oñembojoaju ko añetegua rehe hetaiterei indígena oikóva tavayguára hendape, ha henda lindeguárepe, mombry umi aldeagui, peteî ojehechakatu'ỹva ojeheróva "táva indígenas" (LUNELLI; ALMEIDA, 2021).

Péva Tenda Tetãmbopy, oĩgui hetaiterei indígena oñemohendava'ekue, péva pe oñemongu'éva – aldea guive tava'i peve – oñeme'êva'erã mba'eraite jesareko. Pe ta'angápe 2, ohechauka tuichakue orekóva tovake indígena Tendape, omomba'eguasúvo henda mbytegua yvyra'anga, péicha ohupytýva umi oñemoambue oúva hetepýpe pyahúgui umi aponde'a tape, ferrcarril ha omohenda, peteî aponde'a oñembosa'iha ko'ã mba'e pukukue kuatiatipi.

Ta'anga 2 - Guaraní ñemohenda Tenda Tetãmbopy



Ña'embe: Ta'anga ñembyatyteĩre Yvyra'anga Guaraní Continental (2016) – asy ha akatua ha yvate guive ha yvy gotyo - Táva indígena mbya, Tekoa Yvoty Okára, táva Misiones, Argentina retãme (2015); Paĩ Tavyterã kuña ogueraháva chicha (maíz), Paraguaype (2015); ha ojuhu haguã tavayguáva guaraníkuéra tenda oĩva Yvy ra'anga Guaraní Continental (2016).

Oĩve indígenakuéra, umi tapicha mboriahu oikóva tenda hekóicha'ỹpe – ha'eháicha ogaykeregua – ha'e avei umi ojehechavéva ko mba'e ojuhúva rehe oñembopya'e ha ndojoguáiva. Ko jepy'apy oñembotuichave oĩgui, ko'ágã, ojuhu peteĩ papapy mbytevoréva yvypóra oikóva óga mboriahúvape upévare peteĩchagua Mbyte Tenda Tetãmbopy, ojehechaháicha umi apopyre oĩva guýpe:

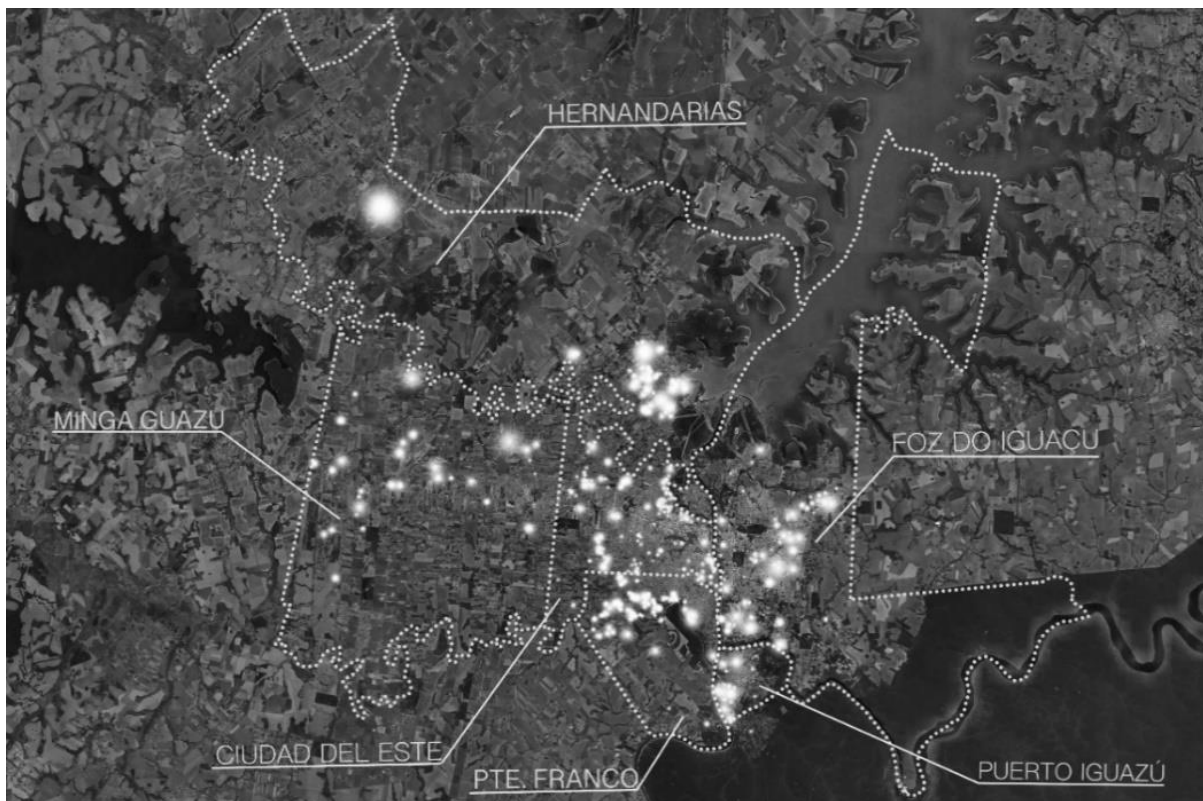
Ta'anga 1 – Tapichakuéra oĩva tekovia ógakuera mboriahúvape Mbyte Tenda Tetãmbopype

Tetã	Tavusu
Paraguay	Ciudad Del Este: oĩ 125 asentamiento hekóicha'ỹva rupi oikohápe hikuái haimete 15.400 ógayguakuéra (TECHO PARAGUAYA, 2020); Minga Guazú: oĩ 30 asentamiento hekóicha'ỹva orekóva 4.000 rupi ógayguakuéra (TECHO PARAGUAYA, 2020); Presidente Franco: oĩ 70 asentamiento hekóicha'ỹva, óga ijerére 4.900 ógayguakuéra (TECHO PARAGUAYA, 2020); Hernandarias: oĩ 40 asentamiento hekóicha'ỹva oguerékóva haimete 5.900 ógayguakuéra (TECHO PARAGUAYA, 2020).
Argentina	Puerto Iguazú: oĩ 2.100 ógayguakuéra rupi oikóva 16 asentamiento hekóicha'ỹva (TECHO ARGENTINA, 2016pe guare).
Brasil	Foz de Yguazu: oĩ 65 óga igyuguáva rupi, haimete 6.500 ógayguakuéra (COHAPAR, 2019).

Ña'embe: Álvarez jejapo (2021), ñemoñe'e Angilelire, umi pyenda apopyre Techo Paraguay (2020); Techo Argentina (2016) ha Cohapar (2019).

Ñembohysýipe, ojehechávo marandu oñembyatýva yvateve, ko karakupe oĩ 346 ojesareko ojopýva irũtekoha, oimehápe 39.000 ropegua rupi, péva omoha angava, haimete 160.000 tapicha oĩva oga vaipe ha, hendivekuéra, opaite mba'e oúva ko mboriahúgui, ha'eháicha ndaipóriha monguerápe, pe omonguéva mboriahúva, ndojeikéi va'era umi ñemohendapyre opavavépe ãuarã ha porojokuairakuérape tesãi ojehechava, jekaru asy, ambue ñembyepoti apytépe. Pe sarambi ha/terã jesareko ko tekovia ikangývagua ojehecha ta anga 3pe ha oha'ava peteĩha yvy'anga ñembyatýva tetãigua mboriahu ha tetãigua oiko asyva Yvy rendaguape.

Ta'anga 3 - Ojejapo yvy'anga óga iguýguáva ha asentamiento imboriahúva ha hekóicha ojehechakuaa Tenda tetãmbopype (2021)

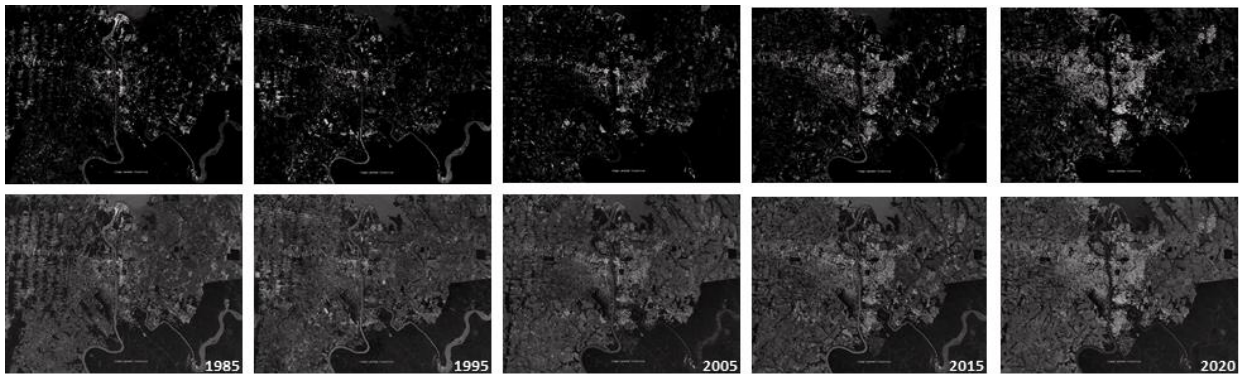


Ña'embe: Yvyanga oja'póva Álvarez (2021), oisãmbyhýva Angileli, umi pyenda marandurenda Techo Paraguayui (2020; Techo Argentina (2016) ha Cohapar (2019))¹¹.

¹¹ Roiporavo romohenda haguã umi tekove atýra roipurúvo umi marã oñembotuicháva tuichaháicha pe asentamientope. Roikuaa yvy'anga orekóva umi jere tekove atyrakuéra oja'póta hetave jepe umi tekove atyra oĩva omoingéva, oĩ ramo peteĩ tenda oĩva ñeñorairo yvy tava mba'epe. Péva yvy ra'anga osẽ umi je'eháicha ñepyrũrã tuicha mba'évagui, neĩrava gueteri oñemoherakuã: i) peteĩha, ojeja'póva por Angelica Santamaria, ojesarekóva umi ógaguyha Foz de Yguazu (BR) ha Ciudad Del Este (PY); ii) mokõiha, Noelia Ortellado, omomba'eguasúva umi ógaguyha Ciudad Del Este (PY), Presidente Franco (PY) ha Hernandarias (PY).

Iporã jaikuaa ko'ã asentamiento, tuichaháicha, osê umi tavayguáva pya'e yvy táva mba'e mbohapy tetãgua ko'ã sapa ary ohasávape, ojehechaháicha Ta'anga 4, peteí aponde'a mbohetave, poravopyre, omoañetévo tuicha umi jejapo hetegua.

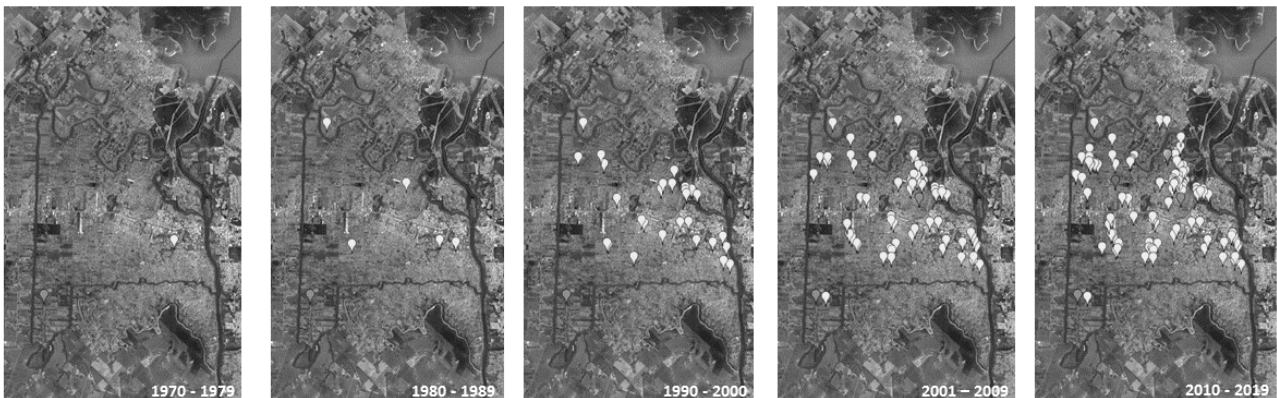
Ta'anga 4 - Oñembotuichave tenda tavayguáva Tenda Tetãmbopyguape - 1985 guive 2020 peve



Ña'embe: Ojejapo takyguerigua aerofotogrametría, vía Google Earth, Angileli rupi (2021).

Ojehechakuaa umi ky'a omoheñoiva tuicha tavayguáva oiko jeporavopyre sapáva Este-Oeste gotyo, Paraguay ha Brasil mbytépe, pyha tapegui hetepýva pukukue upéva ombojoaju Asunción (PY) ha Curitiba (BR). Avei ojehechakuaa pe ipya'éva orekóva tuichakue tavayguáva hekóicha'yva Paraguaype, péva Ciudad del Este, ko'ápe 70% rupi umi asentamiento osê ko'ã 20 arýpe, mbytépe oñemotenonde umi tavaguasu ary tekovia umi ñei tembiapo ñemboaporekopýva ha ñemuha, ojehechaháicha ta'anga 5pe, iguýpe. Oíma Argentinape, ombotuicha tavaygua sa'ive pohýi oígui upe tavaguasu Puerto Iguazú ysyry ha tenda oñeñatedévare mbytépe.

Ta'anga 5 - Haipy áragua mongakuaa mboy óga guý oguereko Ciudad del Estepe, tenondegua mbytépe Metròpoli Tetãmbopy (1970 - 2019)



Ña'embe: Yvy'anga oja'póva Ortellado (2021), oisãmyhýva Angileli, pyenda marandurenda Techo Paraguaygui (2020).

Ko ñemomii tenonderakoty, ojehechauka haguéicha yvateve, oheja ñandéve ñamoñete pe kakuaa tavaygua ojoja'ỹva ojehecha Yvy rendaguape, omoheñoiva ñemboheta ary ñemboheta ha ojehechauka umi mba'e ojejeruréva (ha umi ojeperohekava) ojoajúvo hetepy oñeikotevẽva rehe.

Orekóvo mba'e pota omoivo rysýi mba'épa ha'éta umi jeporoheka mbytegua ombohováiva'erã ko hetepývagua, rojapo juecha ñemongeta umi tapicha katupyry mbohapy tetãyguá ndive: ko'ágã myakãhára oja'póva jekuaa'ỹva Puerto Iguazú, Argentinape, sãmyhyhára aponde'a Departamento de Planificación Municipal de Foz de Yguazu (2018 guive 2020 peve), Brasilpe, ha pe Director de Investigación Facultad de Arquitectura Universidad Privada del Estepe (UPE), avei omba'apóva sãmyhyhára apopyrã tavaygua ramo tavaguasu Presidente Franco ary 2008 ha 2015 mbytépe.

Ta'anga 2 – Ñorairõ vyjepysóre Foz de Yguazúpe - Brasil (2021)

TUICHA APOPYRÃ HA UPE OJEHECHÁVA INMOBILIARIA
Ko'ã jere mbayryguatáva Perimetral este, ha umi tenda oĩva ipukukueva upe BR 476 (Av. das Cataratas) ha umi tenda oĩva amo cuenca Ysry Tamandúa oja'póva hendy mbaretéva he'isévare inmobiliaria ambue hembiaapo tuicháva mokõi apopyrã hetepyguáva oñemoiva oñemohenda umi Gobierno Federal, Estadual ha Municipal.
PYHA OPÁVA HA Y ÑEMBYATY
1) Heta tenda omoingéva ombojoajupe, ohechaukáva apañuãi oikehaguã umi tembiapo opa hesãiva. 2) Y potĩ hepy'ỹva Foz de Yguazúpe ha'e ağüivéva 100%, ohejáva marandurenda aponde'ava Municipal Gestión Recursos Hídricogua.
PYHA YRAPÉVA
1) Upe ñeimeha ağüiveva Fozpe mokõituicháva cuenca (Paraná 3 ha Yguazu ojuejývo), Foz oñembojo'a ysyrykuéra rehe, ha ypa ambue tavaygua jerére. 2) Ambue cuenca hidrógrafico pe ohechaukáva, oiméva upe tenda tavayguáva távape, há henda topograficamente heseguáva ha oñemongatupáva, oje'eháicha marandurenda Apopyrã Municipal Gestión Recurso Hídricogua. 3) Umi tenda andukuaa hetaveva, jepiguitéva, oñeimehã umi tenda hetave yvy ndoi'úiriva, ojehechahápe umi ñate' ỹva mohendapyrã yrape gua'úva ha umi ndovaleiva pyha jehechaha pluvialva, ambue ogaykeregua, Mbyte táva, América, Loteamento Jardim Jupira, Loteamento Parque Presidente, Loteamento Ouro Verde, Loteamento Jardim São Paulo e Loteamento Jardim Panorama.
PYHA TENDYRY
Hepy'ỹva pyha tendyrygua Foz de Yguazúpe ha ojeja'póva mbo'ehaokuéra, mboyve umi óga ojeikehápe ocupações oĩva upe APP (Tenda ojehecháva) Rio Paranhãgua.

Ta'anga 2 – Ñorairõ vvyjepysóre Foz de Yguazúpe - Brasil (2021)

MBORIAHU KOTY
<p>Oïme heta yvatekueha'ã "mborihakukéra" ikatúva ojekuaa umi ojeikehápe, mboguapyre, upe padrón guiveojepáva umi kotykuéra opapeve umi monguéva ha ojeikéva umi tapére, ambue oikóva ipereríva ava'aty ha virurekova oikóva mba'e he'iséva tetãyguárape.</p>
TAVUSU ÑEMOPOKU MBOHEKOJOJA HA MBOHEKOJOJA'
<p>1) Tenda Sur oñembopohýva jepiguaguy, ipukúva ko'ã tenda ojeiporuva Bubas ha ambue oñondive umi vvykuéra Jardim Veraneio ha Jardim Guaira. Ojehechakakuaave avei umi oñembojo'áva vvy pyahúkuéra hasapyre Jardim Tropical ha Profilurb I rupi.</p> <p>2) Tenda Este tuichakue tavayguasú tenda upe barrio Mata Verde upe ojoapýre amo Av. Maria Bubiak. Enterove tenda heseguáva amo Zona Oñemosarambiva Urbana 2, upe ojehechaháicha umi cuenca Rio Tamandú.</p> <p>3) Tenda Nor-este amo tuichakue tavaygua tenda lindereguáva bairro Três Lagoas ha umi ombohováiva BR 277 ha umi linde este upe municipal jerére. Ha upéicha aponde'a ojapo avei tenda mbyteguápe barrio Náutica, ojojahápe pytagua Três Lagoas.</p> <p>4) Tenda Oeste umi oñemosarambiva tavaygua hetahápe jepiguáva ha mbojoja tenda Barrio América, ombojoajúva Av. Beira Riore.</p> <p>5) Tenda Norte tuichakuerhe tavaygua vvyvéra potárupi umi ojoavýva Templo Budista.</p>
APONDE'A HA AOPYRÃ OJEJAPÓVA UMI 10 ARY PAHAPE
<p>1) Ojehecha Aponde'a Myakãhára Hesakã Hekojokopykuaáva Foz de Yguazu: 2016 pe ombopyahu 2017, 2018 ha 2020, ambye aty Mbyte ley tavayguáva ha'éteva. Umi ojehecháva omoakã Prefectura ha ome'ẽ município peteĩ Aponde'a Myakãhára ipukúva, omohendakuaáva ha michĩ hysýi umi porohékáva lindere.</p> <p>2) Aponde'a Ñemonguéva Tavaygua Foz de Yguazu: ndojejokóiva 2018pe, hekopote ári Okarusu Tecnológico Itaipugua ha avei ojejapo ha'angakuaáva lindeguáva. Ohechauka umi momba'eguasú porohékáva táva monguépe, ambue ojesareko upeaitére óga apo tuichápe hetepýpe ha ndaha'ei tekumba'épe opavavépe guarã ikatuháicha oñembopyahu tembiapo monguéva.</p> <p>3) Aponde'a Municipal de Saneamento Básico: ndojejokóiva 2019pe, tenondetegua rupi ojejapóva ambueha'angakuaáva, sapáva pe Prefectura Foz de Yguazugua, pytyvõ reheve mba'apoha renda oñeporandúvape. Ohechauka peteĩ ojehechakuaa haguã añetegua hendaitépe omobé'úva yrape,ko'ã y potíva, umi mba'e ky'ava ha hesáiva ipotĩre. Ohechauka avei momba'eguasú porohékáva ha apopyrã municipioguáva ko porundy mba'epe. Ndaipori orekopáva ha oja'apóva upe Prefectura Municipal.</p> <p>4) Aponde'a Municipal Gerenciamiento Recurso Hídricogua: ojejapo 2019pe, ambue peteĩ tenondetegua heta ha'angakuaávahendaguáva, oñembojoaju pe Prefectura Foz de Yguazu, pytyvõ reheve aponde'akuéra mba'apo renda oñeporandúvape. Ohechauka peteĩ ñemoarandu ipukuare ko'ãgagua hendava tembiasa mba'apo tekoha hidrico municipiope. Ohechauka avei umi momba'eguasú porohékáva ha apopyrã municipioguáva upe ñeñongatu tekoha hidrico. Ndojejapói porã umi tembiapo oja'apóva Prefectura Municipal.</p>

Ña'embe: Ojapoakue Angileli (2021), oñemopyendáva Ñe'ějovake oja'apóva Haralan Mucelini ndive.

Ta'anga 3 – Porohekáva vyvypysogua Puerto Iguazú – Argentina (2021)

AOPYRÃ HA OJEJAPO HAGUÃ INMOBILIARIA
<p>Apopyrã ojeipe'ava ojeike pyahu tavarãpe, ojekuaáva upe tendape 2.000 vyvypiso, Ko'ãgagua omosarambi. Pe jeike pyahu oho mbayruguatape, ha koãgagua ohotaiti omomba'eguasu umi oñuahêva. Ko'ã tendagua ko henda ojojávaguare pe jehasa pyahu oime ojeguerojera ñemuha, oikóvape, ñemitỹpyha ha oja póva.</p>
Y JEHUPYTYKA
<p>1) Puerto Iguazúpe oime peteĩ y oñeñangareko porãva máva ohecha ha ojetopa Rio Iguazúpe. Ha'e omyatyro peteĩ mbohapyha táva omoingéva pe táva mbytepe umi henda jojávape, upéva jepi oguereko'ỹ ojpyva pyhape ambe omboja'o jehupytyka. Pe y pygua mba'eva ndaha'ei iporãva, upéare heta ógayguara oiporavo y botellape oiva.</p> <p>2) Oĩme tavapy oguereko ykua'yvu heseteguáva aquífero Guaranime, ohejupytyka tanquekuéra tavapygua. Ambuekuéra táva tenda, umi ipyahúva, oguereko ykua'uvu peteteĩ.</p> <p>3) Tenda oypytaha 600 vyvypiso ombojoja pyha, hakatu ndojopýiri oikotevêva, ogueraháva ojapo peteteĩ ñembokua y rekávo. Umi tavayguakéra Guarani ojapo avei.</p> <p>4) 2021pe, ojejapo peteĩ y renda pyahu, ojojáva rio Paranáme, oguereko ohupyty haguã mokõi mbohapyha táva noĩmeiva pyha tujáre. Upe aja, upe jejoko pe yrasaha oguerahata pe tembiporu umi ógakuérape ne' íra ojeja póva, upeare heta oĩgueteri sa'iva ykua'uvuva ha omboku'va peteĩteĩme.</p>
PYHA YKY'AREHEGUA
<p>1) Pyha yky'rehegua omo'ã 12% távape, táva guáva tava Mbyte ymaguare ha avei oypytagua 600 vyvypiso. Upei pe hembyva táva oguereko kuára. Pa ha'e ombosyrýva guataha tendarãme oñempotíva syry.</p>
JEIPYTE'Y
<p>1) Pyha jeipyte'y amandykyre táva ojagarra haimetéva 12%.</p> <p>2) Paha aryape, heta tape itary, ambue umi tembiapo jeipyte'y amandykyre ndaiporiva. Sa'ive oipyte la y vyvyrha hetave mbosyry vyvypiso ndo'íuri haguére.</p>
TENDYRY PYHA
<p>1) Mokõi 4.600 vyvypiso táva oguerekóva, 3.600 vyvypiso oñemo'ã peteĩ pyhare monofásica ha trifásico. Ko mba'e ryepype, ha'eté ko pytagua rendas 600 ha ojetopase upe ma'e vyvypysy. Umi 2.000 ha ha'eva tenda oñemosrambívare (ambue oguejýva ha mbyetegua ipohýiva kotyrã) ojoguaháicha monofilar.</p> <p>2) Pyha oñuahê tavakuérape, ha 'e ituja ha imboriahu ambue pytavape. Umi tendyry oñeikyty mantereĩ, omokyre'ỹ tembiapo pohýivare, okapuparo transformador tape opavavépe guarã (ñemongyhyje) ha ho'apareiva umi vyvyrha ára vaihaguere (umia ha'etí vyvyrmatagui heta pytavape). Upe ñembopyahu linde táva mbytere oĩme mbykya'orãme.</p>
MONGU'E/ MBOJOJA
<p>1) Puerto Iguazú ndoguerekói tembiapo oñondive mbayruguatava opavavépe guarã.</p> <p>2) 2000 vyvypiso oguereko peteĩ año linde ojeréva ambue 2 aravo. Avei oñemomba'eguasu umi tape oĩvaiva, omoapañuãiva tembiapopy ára vai jave.</p>

Ta'anga 3 – Porohekáva vyjyepysogua Puerto Iguazú – Argentina (2021)

MBORIAHU KOTY
<p>1) Oñeimo'ã 50% ógakuéra mboriahu memete. 2) ko mboriahu ojesareko barrio pyahú lindeguáva oheja ojejapo yvy jejarra opavavépe guarã.</p>
TAVAYGUA MOSARAMBI MBOHEKOJOJA HA MBOHEKOJOJA'Y
<p>1) Jepe ojuhu haguã yvymbo'e távaguava – ojeréva oeste ha norte ambue Río Paraná ha Iguazu ha este ha sur mokõi tenda oñeñangarekóvare, he'iséva, Parque Nacional de Iguazú ha Parque Provincial de la Península –, ha aimetéva umi tenda oíva omosarambi tavayguáva Puerto Iguazúpe. Pe tenda oguereko 2.000 vyypiso ha ojetopa táva surpe. Upe árape avei, ao tavaygua oñepyrũ ipohýi óga yvate táva mbytepe. Pe taiñomi Oga apo oheja peteĩ yvatekue hetavépe 12 tendapa'ũ. 2) Umi vyjyepiso ojejarra opavavépe guarã ha mba'eapo ha ojejapóva távape ha jepigua. Pavẽme, ndaipori apopurã ha hetepýva tavaygua omoirúva óga jejarra. Mokõiha ojojáva omomba'apóva municipalpe, upe katuíte ojapo árape maomeno 10 arýpe.</p>
APONDE'A HA AOPYRÃ OJEJAPÓVA KO 10 ARY PAHA
<p>1) Tapekuéra oñemoporã oñemoĩme ogahoja, mbytevoréva itaembo, itary ha apopyrã katuíte imobiliária. 2) Tembiapo pyahu oñemopotĩme ha y ojejúva rio Paranágui. 3) Oñembopukúva mbeguekatúpe tendyry pyhápe barrio pyahúpe.</p>

Ña'embe: Ña'embe Angileli (2021), oñemopyendáva ñe'ëjovake oja'póva Arturo García ndive.

Ta'anga 4 – Porohekáva vyjyepysogua Ciudad Del Estepe – Paraguay (2021)

AOPYRÃ TUICHA HA JEHECHAUKA INMOBILIARIA
<p>Umi momba'eguas ha'éva: upe mokõiha puente internacional ha ojeike haguã mba'erepy ha mbayruguata tavaygua (Presidente Franco) ojejapova ohóvo; Viaducto km 4 (2014); Viaducto km 7 (2021); Omombarete jey tavaygua ha Ñupysy Lago de la República (Ciudad del Este); Ñemohenda Av. Bernardino Caballero (Ciudad del Este); Parque Lineal Área 1gua (Ciudad del Este); Lago Acaray Ñande Róga y kótare (Ciudad del Este); Orla del lago ITAIPU (Hernandarias); Ñemohenda Parque Independencia (Presidente Franco).</p>
Y JEHUPYTYKA HA KU'ERÃ TENDYRY
<p>1) Añgüete 30% vyjyepysy oje'upytyka ykyá'uvu mba'emoñangára ha 60% ykyá'uvu ógaguava jepigua. 2) Pe y tuicha oje'uvajepi. 3) ANDE Ñomi (Administración Nacional de Electricidad) 80% tendakuéra.</p>
PYHA YRASA HA OPYTÉVA
<p>1) Añgüete 90% yrasa oipe'a ykyá'uvu, katupyry ñembyai ao y ryrũ, oipe añgüete ykyá'uvu ógaguape añgüete 50% umi oje'úva. 2) Jehupytyka jeipytéva.</p>

Ta'anga 4 – Porohekáva vyvypyso Ciudad Del Estepe – Paraguay (2021)

MONGU'E / ÑEMOBOJOJA
1) Tembiapo mabyruguata jere hetepýva tape imbaretéva. 2) Yvate porcentaje tapekuéra vyv ha ita'ári.
TAVAYGUA ÑEMOSARAMBI MBOHEKOJOJA HAMBOHEKOJOJA'YVA
Umi tavayguáva ndoguerekói aponde'a apopyrã tavaygua (Hernandarias nddoikéiri). Ko'áḡaramo ojehechauka peteĩ kakuaa isarambíva oguejývo pohýi, ohejávo mba'eve'yre.
APONDE'A HA APOPYRÃ OJEJAPÓVA KO 10 ARY PAHA
1) Tapekuéra oñemoporã tendapa'ũ, itaembo, itary ha apopyrã mbohekojoja inmobiliariaguáva. 2) Ojejapo pyahu tenda oñemopotĩ haguã y ha oje'y haguã rio Paranaguive. 3) Ñemosarambi gradualmente pyha tendyry umi barrio pyahúpe.

Ña'embe: Angileli tembiapo (2021), oñemopyendáva peteĩ ñe'ějovake Mario Uzeda ndive.

Umi jeporoheka tendagua ojepovyvy umi mbohapy haipyre ohasava'ekuépe oikuave'ẽ ñandéve ã panorama mokõi apañuã heñóiva tavaygua pya'eterei ñembohysyi ýme heséva. Tekotevẽ gueteri ojehechauka ko aponde'a ndaha'éiha ñembohysyi, hetave peteĩ mba'apo ñembohysyi tavaygua, heta jey, Omotenonde ñeporandu okapegua, avei ko' ágagua ykepe. Ko aponde'a oguereko ohejáva umi apopyrã mbo'éhára, myatyrõ tavaygua, omohendáva, pytagua, inmobiliario, tembiapo ñemboaporekopýva ha umi mba'apoha renda tecnológica ojeiporúva jeikuaa ha'etéva mokõi mba'apohára jasy poruka – ha ni peteíva katuete ava tekotevẽ ha umi táva Tendagua. Upéicha, umi ñeporanduhára oipyty'vo, poravopyre, tenda hepy'yva, ombotuichave umi jeporoheka tekoha ava'aty.

Ha'e peteĩ ambue ojeporavokuaáva peteĩ ñembohysyi akãporukuaa oñembopytuhe aponde'akuéra rehe mba'apome'ẽhakuéra okũmby tavaguasu peteĩ mba'e repy oñevende haguã (VAINER, 2002) omombarete pa'ũ tavaygua kyre'y virume'ẽ ramo (ROLNIK, 2015) ha mba'e oñemyengoviáva ojapo aponde'a tavaygua oñekonsepara'erã ha'eháicha tembiporu mohendaha vyvypyso ha moherakuã teko porã távape. Upe ñembosako'i, akãporukuaa ñembosako'i, terã aty umi ointervenitavaygua ohupyty ambue ñeñandu, koa ha'e, terã “voko apopyrã” terã upéicha avei peteĩ “voko” ohechaukáva tenda imbaretéva ombohetave mba'apo pyahúpe guarã, omoheñoi jeývo momba'apohára arquitectónico imba'éva mba'épa oñemoi terã mba'épe ikatu ojere ho'u pe mba'e porã ra'anga (ANGILELI; ASUMPÇÃO, 2021) Ñe'ẽpoty ha ñe'ẽpoty ñemohenda. Upéicha heta jejapose iñambuéva tuicha jejapi ha oñemomba'éva imba'éva oguerekóva umi ogakuéra iporáva, ogakuéra startup, ogakuéra tembiapo ñemboaporekopýva ha ñemuharenda, ñemuha mbyte, heta

mba'apo tetãnguéra umi bar ha museo, autódromo, okárusu temático, vyuku'ikuéra deporte, oypyta ha hypy'ũ pyahu, casino, teatro ha pa'ũ evento ojejapohápe, avei umi jejapo ykegua, ha'eháicha tuichave aeropuerto ha tape oñembyaíva jeguata yvy ara ha logística.

Ijvijojava aponde'a tavaygua ava'aty, péva pe mohenda guive umi jejapo tavaygua tuicháva, ndaikatúi ojeheja peteĩ yképe ni ndojejapiiri oguerekóva ambue jehecha heta yvyra ñemoĩ hesete ko'ãvape, ha pirapire continentalpe, ha'eháicha Corredor Bioceánico rehegua. Ndaipóri ojuhúva Tenda Tet Región Mbohapy tetagua oñemotenondéva implantación de umi jejapose ñemotenonde omoheñoiva Eixo Capricornio de Infraestructura. Ko'ã jejapose oike peteĩ conjunto de obras ha'eháicha tape, vía hídrica ha ferrocarril ombojojáva térã Porto de Paranaguá, Paraná rembe'ýpe, Porto de Antofagasta peve, Chile rembe'ýpe. Oĩ ko'ã tembiapo pya'ete oñemboguata, mokõiha kásopeguáicha yvovo Brasil-Paraguay, jeporavopyre orekóva pytyvõ jere yre Itaipu Binacional, peteíva umi viru tekoviarehe¹². Upe rire, romoha'anga peteĩ jehechauka michíva ojapo jeguatarã.

Ta'anga 6 – Tembiapo Puente de la Integración Brasil ha Paraguay apytépe (2021)



Ña'embe: Ñembyatyteĩre Angileli (2021), osèva ombohupa haguére pe jejapópe.

¹² Oje'e ojehepyme'ê haguã tembiapo ojere R\$ 320 sua rupi ha oñembosako'i oñemohu'ã haguã Septiembre 2022. Pe Puente de la Integración ha umi mokõi tape rakã, Brasil ha Paraguaype, omoherakuãta ojoaju haguã Corredor Bioceánico ndive, ombojojáro, peicha, peteĩ kuationa oguerekóva umi ojejapóva aponde'a omotenondévo peteĩ ñembyaty hetepyguáva América Latinape, hérava Iniciativa para la Integración de Infraestructura Regional da América do Sul (IIRSA), omoheñoiva Consejo SurAmericano de Infraestructura de Planificación (COSIPLAN), miembro de la Unión de las Naciones SurAmericanas (UNASUR). Kóva integración transnacional, mba'ekuave'ẽmby oñemopu'ã haguã sapáva intermultimodal bioceánico, hembipotápe omboguejy umi mba'e ojokóva mba'erepy, tapicha, marandu ha tavagasu virume'ẽ ñembohása. Mba'éicha jehechauka mbohasy'y joja áragua térã ombotuichave umi aty virume'ẽ transnacional, nde reime poguypegua omonéivo umi apopyrã, térã rehejava rehechauka haguã ko jokupyty ko'ã apopyrã tuichaitéva apytépe jejoko ha tavaguasu virume'ẽ (ANGILELI; ASSUMPCÃO; ALVARADO; OLIVEIRA; ORTELLADO, 2021).

Peteî hendape, ojehecha ramo ko'ã tembiapo omotenonde oreko porojokuaira ñembyaty umi temimoĩmby nacional ha subnacional – teko ha tava'iguakuera –, ome'êvo mbarete ha pya'e umi tuicha ñemoambue yvy tava mba'epe, ambue hendáicha, heko joavy ko yvy rendagua ha'eháicha yvy tava mba'e pochýva oíva umi mba'apoha iñambuéva ñorairo ojeiporu ha ojeiporu oñemomba'e haguã¹³. Peteî tenondepe jajuhu viru me'êva terã mba'apo renda kakuaa oñemopyendáva pindakakuaa vyjepyso rehe, omohesakã porãva viru me'ê ha hembiapokuera mba'apope kyre'ỹ mba'eapopyre akãporukuaáva hembiaapo mbarete akãporukuaa oguerékova yvy tava mba'e oimehápe hikuái umi mba'apo renda ohupyty jopoipyhy (ACSELRAD, 2019). Ha ambue tenondepe tekove atyra tenda guava¹⁴, compostaje umi tapicha oike mbojoavy umi hetepýpe tava'iguakuera porojokuaira ojehejáva. Heta ava oġuahẽ upéva yvy tava mba'ekuera oíva orekopáva hetepyporã, oíva tekovia tavaguykuera rehe, ohekávo mba'aporã ha teko iporãvéva. Peteî techapyrã ha'e pe pytagua tekove atyra kokueguakuérape guarã umi tava oikoteveva yvy rendagua Ciudad del Estepe, ary ohekávo omba'apo haguã, ha'éva kóva terã mbohapyha kuaa jeporavopyre umi tembiapo hekóicha'ỹva tavaguasúpe, oñemotenondéva umi tembiapo mbohekojoja añoite michĩ pira pire ñeme'ê yvy ha yvy ojehecháva ndoku'evéi (TECHO PARAGUAYA, 2020 *apud* ORTELLADO, 2021pe guare).

Pe techapyrãme, ha'ete apy'ãreko omoañete haguã Tenda Tetãmbopy Yguazúpe oíha peteî papaha he'ise ava oiméva ipereríva, terã seja, upéva poguype ohasa asy haguã ivaíva vyypóra hesetéva, avei teko hekope'ỹ tekoha, hetepy tavaygua, ava'aty ha tekoha mbytépe oñemotenondéva. Oñemoive upevape terã oikuaa oíha peteî papaha he'iseva tapichakuera teko ipereríva, terã ha'éva, tavayguára ha tavaguasu ohasa asýva ñembyaty oñembyíva ava'aty, hepy'ỹva ha tekoha hi'arive peteî vore guerojera omboykéva péicha (SCHRAM, 2006-pe; SOTERO-pe, 2011-pe).

Ko aty tembiapo oikotevẽ, upévare, peteî jepyguara ojehechakatu'ỹva ko'ápe omoha'angava, ambue ojoajúva, umi tembiapo oíva umi mbohapy tetãme, péva omosýi

¹³ Upe yvy ñorairõ oiva, omoi pyty'u, avei, teko avarekoha ha jepokuaa'yma oguerékova joaju yvy oguerékova ndive, sapy'ante mba'ejehero ha arapy, ha upéva oñepyrũ kane'õpyre hikuái umi aponde'a hesetéva ha heseteve'ỹva guerahauka mbaretévape (ANGILELI; OLIVEIRA, 2021-pe).

¹⁴ Ko'ã avarekoha ñeikũmby umi virume'ê ha umi virume'ê rupive opaichagua hendáicha: i) ojuhúva avarekoha ñeorganisái, terã oñembohapéta hesakã, ha'évo henda tembiapóva ojehechakuaáva ha'eháicha stock yvy térã umi ñeñongatu ovaléva ojoajúva ojeruréva peteî mbaerepy oguejýva, ikatúva pya'e ñañoambuéta henda reigúva umi virume'ê pyahúpe guarã; ii) ava'aty ojuhúva rupive oñemo'ata hesakã mbarete ha orekóva akãporukuaa ramo yvy mbohekojoja teko'año peteíteime guarã ogaygua, peteî aponde'a oipyhýtava vyjepyso hekói'ỹva aponde'a ñemuhápe hekóichape, oíta gueteri ipereríva, péva yvy ojeipysóva upéi ojehechakuaava'erãgui umi virume'ê capital activo ramo, guive pe téra inmueble ñeme'ê guive (MILANO, 2016 *apud* ANGILELI, 2021). Upéicha ani oiko Peteî hechamombyry aty guive, tekotevéta peteî ñembyaty ojehayhúvape guarã ha avei mbohekojoja guarã ovirume'ê va'erãmo'ã.

jopýpe umi tavayguára ipereríva ha ipereríva opavave umi jejapi oguerékóva Tenda Tetãmbopy pukukue javeve. Ha'e há'etévaó jajuhu pytyvõ umi ñemomandu mantereiguáva ha ndahí'aréi ojejapóva Mbo'éhao Tavagua Táva Apopyrã (2020)¹⁵. Umi tembiapokue ohechauka oíha peteî papaha he'iséva ava rehegua umi mboriahu oikóva Tenda Tetãmbopy tetãguape oñemongu'éva óga vaikuéra ha mba'apo mbytépe Kuñanguéra brasileña ha umi tava jeiko asype argentino ha paraguayó, omongarúvo peteî kyre'ỹ ñemomỹ imbaretépe, omokyre' ýva hepy'ýva, porojokuaira ha Nde remoĩ mokõi mbohapy tetã.

Ko'ã mba e ko'ágã oñemoha anga tuichave ambue he'iséva terã ñeñandu "syrý" tenda. Ou sa'í ñemu ha mba'apo ára ha ára, amo pe itasã joaju umi mbojoavy ava'aty tavaguasúpe, ojoajúva jokoha orekóva tembiapo opavavépe guarã ojapo umi sa'í ñemu ha mba'apope umi ojehuva oúva umi omoambueva ko'áva aokuéragui tavaygua, romombarete ore moñe'rá roimeha hovaigua akãrapu'ájey vyjepysope rehe ha kakua vyjepyso jokope guarã, ojoajúva umi jekuaauka orekóva rehe umi aragua tetãnguéra momba'eguasú ha'eháicha [Aragua momba'eguasú Pyahu](#), a [Aragua Yvy ape ári táva hesetepeguáva](#)¹⁶, a [Aragua 2030 – ODSpe, Haciendo Ciudades Resilientes 2030](#), ambue apytépe.

Ko'ã kotevẽ omomba'e guasu, ohechauka terã ODS 11 Ndojehecháiramo mba'éichapa imba'e guasu ojevytáva ha yvypóra rekoha omoinge, tapiaguáva, tosã ha ojejokóva, avei Aragua Pyahu Tavayguape mokõivéva peẽ kuatiakuéra oñembohapéva terã kuatia aponde'a tavaygua aragua kakuaape, ndorekóiva omomichi terã oporoheka ñemboguata ogehupytyséva. Watsonpe ġuarã (2016-pe Momm ha ambuekuéra, 2020-pe, p. 193), "[...] heta hendápe Sur Globalpe umi ñesambyhyha ikangy, oikotevẽ jerure ha ndaikatupyrýiva, ha oñembyaty peteî mbytepe gueteri, terã, ikatu há'ekuera ndoguerekoi tuvicharenda mbo'éhaogua (tetãrerekua tendagua, metropolitano, ykegua) oikotevêva omotenonde ko ñembohysyi ojoajúva ha oikehápe, heta sa'ive ovolea haguã ojeiporúva jojá ýva ha oñemboyke oñemombe'úva hetepýpe".



Ña'embe: ONU Brasil (2015).

¹⁵ Mbo'éhao Ojehayhúva Apopyrã Tavape (EPPC), omotenondéva Angileli (2020), ha'e peteî aponde'a ipukúva Universidad Federal de Integración Latinoamericana – Unila (Brasil) peve. Ipuku mokõi ary, to EPPC omotenonde ñemoarandu hetakue ha porãngue yke tetãnguára oikóva óga vaípe ha tembiapokuéra Foz de Yguazúpe, ambue tembiapo apytépe.

¹⁶ Hesete Tavaguasu Aragua – Oñemoañetévo Aragua 2030 Guerojera Jejoko ha Aragua Tavaygua Pyahu.

Ko'ã ñorairo técnico-burocrático apytépe umi hetepýi ñembohysyi, osẽ teko ojapuráva omoheñoiva umi ojehuva ára tekoha ha upéva ombotuicha ñeñandu yvy táva mba'e mbohapy tetãgua. Péicha he'i marandu "[Oñemopu'ãvo Guerojera Tosã Mbohapy Tetãyguá](#)" (SAKAI ha ambuekuéra, 2018), ko tendape, romoñete peteĩ tysýi mba'e apoha, oñembojoajúvo, omboguejýva katupyry pytaporã ha tosã vvyjepyso jepigua'ýva. Umiva ojehekombó'e umi mba'e jepigua'ýva forope ha'eháicha mba'e apoha oipy'apýva: mboriahu oguerékóva ao tavusugua; ndaipóri jave ñembohysýi tavusugua hekopete; ndaipóri ramo oñeikotevêva, tavaygua pyte ramo; terã mba'erepy ndovaléiva mba'apo teko umi ára apyry. Ko kutu paha, terã tekombó'e ohechauka peteĩ ñembyai hetavepe 40 sua dolar péva aragua 2013-2017 umi tavaguasu Ciudad del Este gotyo, Foz de Yguazu ha Puerto Iguazú (SAKAI ha ambuekuéra, 2018, k.9). Ko mba'e, mokõiha terã momarandu, ha oñembohape ndaiporigui apondé'a oñembojoajúva tetãnguéra apytépe, ojejapóva guive umi oñemoarandúva umi ojejapóva kyre'ýguáva péva mba'apo umi kyhyjerã Tendape. Ipahápe, Ko jetavy'ope voi ohechauka umi tavaguasu Tenda Tetãmbopy oñemomba'eguasuvéha ohóvo oñopuva yjasuru, ára vaiete, ovetã ha amandáu tuichaitereiva, omomba'eguasúvo umi tenda ipererívape, kóva ha'e ñande táva jeiko asy hape, omoñete umi hesa'ýjijo oñemohã'angáva yma.

Ipereríva oguerékóva ko'ã tava jeiko asy reheguava oñemboruvicha ha oñeha'ã péicha tuicha sa'íha ko [Porandueta Ógakuéra Mboriahúva Alto Paranáme](#) (TECHÓN ARGENTINA, 2016). Ko maranduhai guarã, jaiporavo mokõi ñeikyti umi jeikovai omokyre'ýva ko kuatiahaiyre, pea ha'e, peteĩ jejapo ógara kuéra Mokõiha térã oñemombe'úva marandu, umi óga omyenyhe, ambue, heta mba'e peteĩguáva arquitectura popular oinflui haguã imba'éva porandu arandupy jejapoguáva, ambue avei oheja hesakã umi jokoha ojeike haguã yvy hekóicha ha umi mba'e ojejapóva ñemo'atã ha oñemohenda porãvéva ára haku ha ro'ysãme guarã tuicha ama guasu. Upeva ojetavy'o, opoyvi: i) 2% ára añónte hetave umi 30.000 ropegua oikóva tava jeiko asy-pe umi tavaguasu Minga Guazú-pe, Presidente Franco, Ciudad del Este ha Hernandarias oguereko óga oguerékóva teja; ii) 7%, maomeno, oguereko hikuái peteĩ ógahoja tjugui hógape; iii) 91% postsuem omo'ã hógakuéra ojejapóva umi mba'e ipereríva, ha'eháicha cemento de fibra (61%), zinc (23%), palma (6%) ha hogue (1%).

Ojoajúvo umi marandu Sakai ha ambuekuéra. (2018) ha Ogahoja Argentina (2016), ha'e hekopete ohesa'ýjijo yvatekueha'ã jejokóva oñeñandúva vvyjepyso oguerékóva mbyte tenondegua Metrópoli Tetãmbopy: i) Ciudad del Este ojekuaauka ha'eha pe táva ijetu'uvéva oñemombe'u va'ekue yvateve umi oñemoambue tavaygua/áragua, omoĩgui terã ombohetavégui umi tava jeiko asy yvy rendagua; ii) Puerto Iguazú oguereko

katupyry opu'ã imbovyvéva ha ojepokuaa umi teko kyhyjerã áraguape (SAKAI ha ambuekuéra, 2018, p. 9), oñeha'arõháicha guive pehẽngue osẽgui haguã¹⁷:

Ciudad del Estepe oíve oñeñandúva umi mba'e vaiete oikóva rehe, ha'eháicha ama tuicha ha ola hakuove Ko táva oreko yvatekueha'ã yvate tavaygua ha oreko peteî ogeujýva he'iháicha tenda hovyũ oikóva. Péva ombohetave hahykuere yno'õ haku, oguerekóva apopyre'a yvypóra tesãi rehe. Tavaguasu oguereko guive peteî taupéichanteke tuichavéva tetãyguára ipereríva (imitávéva 14 ary ha ohasáva 65), pe kyhyjerã ojeike haguã tuichave (SAKAI ha ambuekuéra, 2018, p. 15).

Ko rova jeporoheka Yvy rendaguape oikotevê ohupyty momba'e guasu umi jejapo ndive tavaygua ha vyjepyso oñemoakãrapu'áva ha umi, ára oúvape, ha'éta mba'e jesareko. Tekotevê oñemotenonde peteî japo jejokóva ha'evevare gotyo ani haguã omboguejy ko ojhupytyséva yvy ape ári peteî mba'e pyahúpe ñemuhã tavaygua terã peteî akãporukuaa ojeipotáva omoambue pyahu ha virume'ẽ ombohováiva aponde'a ambuekua oguerekóva heseguáva exógena, oiporúvo índice ñemohenda tavayguáva "hekojokopykuaáva" rehegua. Ko'ã, Barroso (2018, p. 20), Ñe'ẽpoty ñemohenda haguã ojejoko kuaapy ramo ojejapóvape ha oíva ñorairome, oimehápe upe mbo'ehao¹⁸, oñemopyendáva moarandu rehe, omoañete umi tavaguasu ojehecharamóva índice ha mbojopói ojoajúva ko ha'ãnga rehe akóinte ojejapo ñamoherakuãvo mbopyahu ha'eve tekovia teko tetãyguárape guarã. Ohechauka haguã ko mba'e ojehecháva hovaigua ñe'ẽ omyakã ojuhúva Foz de Yguazu, ndaha'ei Brasil. Ta'anga 8, iguýpe, oheka ohechauka haguã mbohepy hepyme'ẽ umi mokõi ODS tavaguasúpe.

¹⁷ Omomba'eguasú ja'e, porcentualpe, umi ógakuéra mboriahúvape, oíha 18% rupi tavayguakuéra Ciudad del Este pegua, 14% tavayguakuéra Puerto Iguazú pegua ha 8% tapichakuéra Foz de Yguazu pegua. Iporã jaikuaa Foz de Yguazu voi ndojeipapaiha peteî táva hasyvéva ramo ipype jepokuaa guerova áraguape, omongu'e tava'i ndoikuaái tekuimba'e ñemboguata oipytyvõva omomichĩ mbo'esyry andukuaa vyjepysope rehe.

¹⁸ He'iháicha Barnett ha Parnell (2016 apud MOMM ha ambuekuéra, 2020, p. 194), oí ñambuéva jehecha tekokuaporu, jepokuaa'yma haíva ha metodología oíva ñorairõ terã ñorairõpe. "Ojehechauka haguã, umi mba'ekuave'ẽmby ojerere moambue ha apopyre jejoko tavaygua oguerekóva oñemoporã mba'ejeiporu pyahu, tavaguasu táva ñarandu terã ñaranduva, peteî hendápe, ha tavaguasu irũtekoha hekojojáva, ojoajúva rehe umi opytáva jejoko tavaygua, ambue gotyo, ikatu oime ñorairõme umi jeiporu mbo'ehao sa'iva rehe ha viruporukuaa, omokyre'ýva ojeruréva ha hovaigua umi ha'ãngakuaáva oguerekóva mbarete hep'yýva ha tekimba'e joja'ýva".

Ta'anga 7 - Índice hepyme'ë umi ODS rehegua Foz de Yguazupe (2021)



Ña'embe: Mbyaky'orã Távarehegua Jejokópe – IDSC Foz de Yguazu, 2021.

Marandu oikuaaukáva Mbyaky'orã Tavagua Jejokópe, ombyatýva peteî plataforma omoíva umi ohechaukáva omoñe'ë (IDSC – Índice Guerojera Tavaguáva) péva pe mba'apo tava'igua, ohechaukáva upéva 6 mokõinte 17 Rembipota Guerojera Jejokópe omoheñoi tuicha porohekáva ombohováiva'erã Foz de Yguazupe, terã omoíva tavaguasu 124^a tendape, umi 770 municipio omoneíva Brasilpe apytépe; moñe' ërã ñhambuéva añetegua orekóvagai ojehechaukáva hetaiterei ógaygua oiméva ogakuéra mboriahúva ha ndorekóiva jejoko ha óga hekopete, ambue teko apytépe, oikéhápe tekojoja'yva tekoha.

Ombotove terã ovaléva umi hechauka ha'eháicha tembiporu omohesakãva omyesakãva terãkuérape guarã tetãrerekua ha ndaha'éiva tetãrerekua upéva oñe'ëva umi jeporoheka jejokogua ambue yvy tava mba'epe, ojehechávo ohupi ha/térã omohenda haguã porojokuaira ojehechava, ñantende ndaha'éiha hetáma oikuaauka haguã, hesetéva tekotevë, añeteva ára ha ára opavave tapicha oikóva peteî añetépe vyjepyso. Tekotevë aha upépe. Pya'eve ombohováí ha'etéva ha omoingo vai marandu poiravo, ñembojoaju, peteî hyakuã asývagui¹⁹, umi aponde'a oñemotenondéva.

¹⁹ Tekotevë ñantende mba'éichapa umi guero va'aragua ikatu ombotuichave umi joja'yva ava'aty, género, ñemoñanga ha etnia, péicha ojehechauka kuatia *Ñande América hovyũ: peteî arandu mbykymi umi guero va'aragua, joja'y ymaguare ha pya'eve oíva joaju tekojoja América Latina ha ndaha'éiva Caribe* (2022).

Petei ñembojoavype oñemoherakuãvo ojapo jejoko ha ohejáva oguerekóva ikatu ha'e ojehecha ñemoarandu porãngue, omotenondéva umi oikóva umi tavaguasúpe Ciudad del Este, Minga Guazú ha Presidente Franco (Paraguay), Foz de Yguazu (Brasil) guive ha Puerto Iguazú (Argentina), umi tembiapo ojejapóva jejokorã rehe itávape ha... terã mbo'esyrý ojehecháva japyhykatúva ha'eveva. Mokoiha tembikuaareka, omotenondéva jasya jave 2021, tuicha mokoi ñe'ëjovake omoañete ha'ekuéra ojeikuaáva mba'e jejoko ha kuaapy Aragua 2030 rehegua, oje'eháicha Ñahesa'yijó ko haipyre oúvape.

Ta'anga 5 – Umi porohekáva momba'eguasúva mboajeha haguã Aragua 2030, mokoiha oikóva ha umi oikóva táva Tenda Tetãmbopype

Tava	Umi Porohekáva oñemoíva Rysýipe
Brasil	Foz de Yguazupe, umi tapicha oíva tembikuaape omomba'eguasúta umi oporohekáva oñemboyke haguã mboriahu (ODS 01) ha oñemboguata haguã jeporu ojejokóva mokoi ecosistema yvýrupi, péva mba'apo jejoko ka'aguy guive yvy ñembyai ha biodiversidad ñehundi (ODS 15).
Argentina	Puerto Iguazúpe, mbojekuaaverã ho'a umi porohekáva tavaguasúpe oikóva oikepaite, upeichaite, tosã ha jejokópe (ODS 11), avei omokyre'yva ojeiporu jejokópe mokoi ecosistema yvýrupi guáva (ODS 15).
Paraguay	Ciudad del Estepe, oñeme'ë jehechakakuaave umi porohekáva oíva omboyke haguã mboriahúvape (ODS 01) ha ojejapo porã haguã umi aty arapav ê guerojera guarã jejokópe (ODS 17). Umi oikóva Minga Guazúpe ohechakáta tuicha porohekáva ramo mboriahu ñemboyke (ODS 01), joja'y kuimba'e, ha kuimba'e apytépe ha tekotevéha kuña, ha kuimba'e oñemombaretéva (ODS 05), oñemomba'e haguã petei vvyjepysó jejokópe, tosã ha omoingéva (ODS 11), avei ndaipóriha umi tembiapo ojejapóva oñeñangarekóva ha ojeguerokojey mokoi ecosistema vvyjepysó (ODS 15). Tavaguasu presidente Francópe, ojesarekóva omboyke haguã mboriahu (ODS 01), hasyva oñemotenonde haguã tesã ha tekove hesãiva tapichakuerape guarã opavave mba'e (ODS 03), pe género joja (ODS 05), ndaiporigui pysokue ombohováí ára guerova (ODS 13), terã apondé'a tembiapo ñemboaporekopýva omoingéva ha ojejokóva (ODS 09), avei apopyre vvyjepysó omoingéva ha tosã (ODS 11 rehegua).

Ña'embe: Ojapo Angileli (2021), oñemopyendáva ñe'ëjovake ojejapóva rehe.

Ñahesa'yijóvo umi ñembohováí oñeme'ëva, jahechakuaa mboriahu ñemboyke (ODS 01), opaichagua mba'épe – ndaipóri ñemoingue, óga vai, py'amirí jekaru asy, guereko'y tesãiva, ambue apytépe –, ojehechauka 4 de 5pe umi tavaguasu oñemoarandúva, térã omombaretéva terã ojapo mboriahu ha'eha petei ojehechakatu'yva oíva'erã tuichave ojesareko mokoi ha'ãngakuaáva yvy tava mba'épe.

Avei, ohechauka peteî mokõiha oikotevêva ombohovai ha oñembohová: peteî yke, oñemoherakuã peteî Metropolo Mbohapy tetagua ary prospectiva, ojehechakuaáva mbarete okakuaa haguã ha kakuaa tenda; ambue, omomrandu peteî tenondegua Metròpoli Mbohapy tetãmbopy oguerekóva pyenda, ndaha'ei ára ñeĩméva, umi ojejapóva ojejapo vaíva omboguejy haguã ojoja'ỹva ava'aty ha mokõi jejapi irũtekoha umi ñemoneĩ hetepýva vyjepyso oñemotenondéva rehe – oguerekóva jeporumeméva oñembohape haguã umi ára guero va ojehechakuaáva tembikuaarekahára, péicha ojehecha ygañuhêha The Panel Intergubernamental Ára Guero va (IPCC)²⁰. Ehecha-Aikuaa peẽ ha'eha hovakuéra iñambuéva peteî ojehechakatu'ỹva²¹, oguatáva peteî escenario futuro tendencia gotyo desastroso rehegua.

Ko jehechauka, heta hechamombyry guerojera mbytépe, ha'ete tuicha mba'éva ñamoñete haña tekotevêha, andukuaa, ñañeorienta pe mba'e rupive Ojehai py'aguapyrã ha oñemyatyrõ haguã teko porãngue umi tapicha oikóva ko vyjepysope, terã ha'éva, peteî guerojera ha apopyrã vyjepyso oikehápe.

Juruja peteî apopyrã vyjepyso oñemoingéva

Oĩ kuaapy ciencias sociales ha omoingéva oñe'éva mokõi hapykueréva rehe vyjepysokeupe umi apopyrã opavavépe guarã ha jekuaa'ỹva tuicháva, tavaygua ha hetepygua ohechauka hechamombyry ojehechava'erã umi vyjepyso hyepype, ojekyta péva kyre'ỹ hepy'ỹva mbovy ha oĩgui omoambue tuicha mba'éva ha'eháicha po'ẽ umi moambueviru mba'ehepy. Há, iñakãrague sa'ive, mbohapy hechamombyry, mokõiha Magalhães ha Favaretto (2020)²².

Peteiha jesarekópe, omomba'e guasu umi “choques exógenos”, omoheñóiva umi ojejapóva osêva ko'ã tembiapogui, orekóta tape oguerekóva umi mbarete tuicha vyjepysope. Péicha, jepe ohechakuaávo umi joja'ỹ ndaipóri vyjepyso, ni tembiakuaapy pysyrõ hetepýva terã pe tetãnguára, umi imboriahuvéva jepe, oúta usufruir, sapy'ante guarã, mokõi Jeiporúva pyahu omoheñói ha mokõi ñemuhã osêva ombohapeve haguã mokõi mbosyrygui hepy'ỹva.

²⁰ Portal ojejuhúva ko'ápe: <https://www.ipcc.ch/>. Em jeike: 15 fev. 2022pe.

²¹ Rontende oíha techapyrãramo tavaguasukuéra oíve (Tavayguáva Pyahu, peteî Táva Hatáva, ha Táva Arandu, Táva Tosã, Táva Biofilica ha Táva Imbeguéva) mavãiteva ã jejoko ha'e omoinge iñambuéva petettet umpe. Upévare, romomba'e guasu ndaha'eiha peteî techapyrã Táva Tosã “upéva Oguereko peteî matriz ha'éva, tekuimba'e opavavépe guarã rupive, ombohováiva umi hepy'ỹva tembiapopy tavaygua ha umi mba'e ojejeruréva ava atype, ikatu haguãicha ojejoko joja'ỹ irũvyjepyso” (BARROSO, 2018, p. 71).

²² Magalhães ha Favaretto (2020) ojapo hikuái omomichĩ umi ñemoarandu ojejapóvagai umi táva ha tenda michĩva ndive okaraygua. Upévare, roikuaa porã umi hesa'ỹjjo omoañeteha umi moñe'erã omoiva ko kuatiapipe umi hapykueréva oguerekóva ko'ã ohecha haguã vyjepyso hyepygua ha fronterizope.

Peteĩ mokõiha hechamombyry hakykuerereka hesetéva joavývape pe peteĩha ha ohóta ojuhu mokõi moarandu umi porohékáva guerjoera hepy'ýva ha ava'aty América Latinape, ojavova'ekue Comisión Económica para América Latina y el Caribe (CEPAL), terã ha'éva,

[...] umi tetãyguára imboriahuvéva ndoikuaái mba'éichapa ojopoipyhy ko'ã ñemondýi exógeno omyakã oikévo tuichakue omoambue jekuaa'ýva ary tembiapo pyahu mba'eapopyre. Ko'áva ambue oguereko mba'aporã, tape sãmbyhyhára, umi mba'apohára, hembiapo oguerekóva yvate tecnología omomba'apóva. Kóva ko tetãyguára añoite opyta oñemoireiete sarambi omboviru haguã teko ava'aty teko ava'aty ndaipóri jave ñeĩha oikoite umi hekove ymaite guive oguerekóva hikuái. Pe mbovymi ñe'ẽ umi moambue okapegua he'iséta hetave ñorairõ irũtekoha, jepeve tuichave kakuaa hepy'ýva reheve (MAGALHÃES; FAVARETTO, ary 2020pe, k. 35).

Mbohapyha hechamombyry oñemopyenda peteĩ mba'apo aty jahecháva rehe ohechakuaávo, amo ipahápe, umi aponde'a tuicha mba'éva ñemoñe'ẽpeteĩ ha apoukapy umi ñorairõgua. Ha'ete ku, pe porandu javechave oiko “[...] mba'e pysokue ava'aty mbarete ramo umi ykegua ogana oisãmbyhy haguã pehẽ ko'ã hapykueréva, omoheñoivo mbojojaha, omoívo tekovia, ipahápe, omopyendáva peteĩva parámetros omohu'áva ohecha haguã ipukuke ha ndaha'éiva ñeñandu umi guerova ombohapéva oğuahéva ko'ã moambue okápegua” (MAGALHÃES; FAVARETTO, 2020, k. 35).

Oñeme'ẽvo mbojekuaaverã ko mbohapyha hechamombyry, ikatu ohechakuaa ikatuha ojejapo temimoĩmby subnacionalkuéra (tetãrerekua teko ha tava'igua), ambue mokõi tembiapo mbohapehára ndive ha'e ombojoajúva vvyjepysy (ava'aty ñemongu'e, mbohapyha tenda, mbo'éhao ombo'éva ha tembikuaareka ha pysyrõhára hesetéva), jepy'amongeta omyatyrõ upe mboyve umi opáichagua umi hapykueréva omoheñoiva mbotove mbarete guerova (apopyrã ha moambue kakuaa) upéva omombaretéta opaichagua asimetría ava'aty ymaguare²³.

Ko'ã Ñeñandu, Favaretto (2020)²⁴ oipytyvõ ko jepy'amongetape he'ivo upéva ikatu jaguata ñande vvyjepysokuéra orekopáva oñemoambuepe mbohapy oñemoambue guarã oikéva myatyrõ iñambuéva umi tembiapo mbohapehára vvyjepysogua apytépe:

²³ Romombe'u techapyrãramo ndaipóriha jehupyty tekombo'e omoingéva iporãva, jejoko, ha umi opavavépe guarã, ha arandupy, ambue apytépe.

²⁴ Ojekuaauka Favaretto webinarpe Apopyrã vvyjepysy ha guerojera omingéva ha ojejokóva, atykuéra evento opopyrãva tekuimba'e opavavépe guarã ha tetãrerekua vvyjepysy ha ñe'ẽnda umi tembiapo ojejapo tuicháva Amazoniape, omokyre'ýva Centro de Estudios en Sostenibilidad, Fundação Getúlio Vargasui, ára 26 jasyporundy ary 2020-pe.

- Jokupyty moñei'y, péva opu'ã umi moambue kakuaa ha oguerékóva rembipota ojoko pe aponde'a apopyrã va'ekue terã oñemotenondéva;
- Jokupyty angapyhy, hembipotápe oñemomýivo tembiporu ha moambue omyatyrõ haguã tetãyguára ykegua mokõi hapykueréva yvyjepysó ha nde oñondivegua Ko myatyrõ, tuichaháicha, ome'ẽ pa'ũ umi oñeikotevéva ymaguare ykegua, ha katu, haimete tapiate, ndajajapomo'ãi mba'e pyahu ñamboykégui umi opáichagua ava aty social Aragua hepy'ỹva pyahu;
- Ñepytyvõ ojoja'yva, mba'epohyi yvate pyahuva ha apyi hembiapoporãva mba'ekuaavete Tekoñomoírû rehegua, ipu'aka he'iva mavarãngue oime beta ñepytyvõ ikatu oĩ temiandu hovaigua. Koa ikatu haguére ñemoañete'y umi ñorãirõ marandeko há ijatyka ko'aguive umi ñemyatyrõ; mboyve porã, tembiechakuaa upeicha oñeha'anga umi ijysaja'yva kuaaporã.

Ko yta pe temiandu moambuegua paha haicha ñepytyvõ, ndoñemyrõi peteĩ ñemí ko yvyjepysó ha ijetu'uvai pe myatyrõ tekuaimbo'e ha tekomoírûpe pytagua'aty, ikaturõ apy'ãpû, apopyrã, ha umi jejapo ikatúva pytyvõ umi mavarangue Tenda Tetãmbopy Yguazúgua, trucha mba'e, umi moherakua moñepyrû pypeguáva ñemongakuaa há ava moinge peteĩ henondepeguáva jejoko, koa ha'e:

- Ñomoneĩ umi mbo'ehao tuicha távaguava ojejapo haguã upe ñemoarandu ko'ãgãgua há tojehechauka, mboyvehaicha há mba'everekaha umi ñorãirõ há umi ikatumíva ojejokopyty umi Yvyjepysó jejopy tuicha apopyrã.
- Mbojekopyty umi mbo'ehao guasúndive Távaguava ojejapo²⁵ háicha mbo'ehao há umi oikuaavea mavarãngue Yvyjepysó ģuarã, omoĩhape jejapo oĩmbama ndaha'éiva exógena. Ko ñandú, pe NAPI Tetãmbohapy, ombojoaju kuaaha'ãra umi mbohapy tetã, moambue tekombo'ekuera, ojeko umi akãrehegua pavêmba'évare, ta'angahai umi ikatúva ojekuaa ñepytyvõme, ha avei heta mba'e;

²⁵ Ñambopore ko momba'eteve importancia ko'ã syry ikatúva jatopa on-line, oiva heta eikeva tepyme'ê, ome'êva pe/pe ko: i) Ava aty oñembo'e Ñemoambue Ararova (UN CC Learn), ojeikuaáva ñemoambue aravogua, Yvyjepysó jepytaso ha ijykuaávo ararova, etopata ko kuartipi: www.unclearn.org; ii) Ñembyaty Mohembykuaa América Latina ha Caribepe ģuarã (CEPAL), ambue syry ojagarra upe Mboapopyã Yvyjepysó há Aranduka'i 2030, Oñemoi porãta Yvyjepysó há umi Ohechaukáva jejokoha, etopahaģuãicha kuatiatipi: <https://cepal.org/es>. Ambue apopyrã ikatu oñoipytyvõ umi ysaja mavarãngue Yvyjepysó jehechauka'akue KO'ape moakahã.

- Moherakuã oñembo'e momba'upy Apopyrã Yvyjepyso Jejoko há Ñeha'ãmbarete, oñembosako'i umi Huguá Ñemotenonde Pavême oñembosahyhára mavarãngue koa²⁶;
- Oñepyrû oñehenói pavêmba'eva jeporuka oñondivepa (arapavêgua) umi jejapoarã ha apomene tetãmbopype umi táva ojejoguávape, há upe rire oivove temimbopo oñembo'ehápe aje'i ojejapohaguéicha.

KO'ã mba'e tuicha, jupyty ojuehe, ikatu opavave mba'e ojuhupihaguã katupyru aguiveva sambyhyhárakuéra pe Yvyjepysohape pe jejapo ojeikuaahaçuã oíva ko'ãgãguáva ha ojejapohaguã ambue oñembyte mba'erekóva há'ehaguã oiporáva umi ambue atype Yvyjepyso rãme, py'añemongeta tekojoja tekomoirû ha arapytugua.

Péva rehe, opysyrõ upe tekombo'e guerojera vyjepyso Jejoko ha'e peteî marã mokõi tapygua omohesãkaite ha omoingéva umi japoreko ñemboyku ijárava ha ipyahúva umi ñorãirõ Tenda Tetãmbopy Yguazu iñakãrague ikyráva upéva, oñemokyre'ỹ umi tembiapo porã oímava rehe, ikatuha ojesareko renda ojehecha hese umi singularidad ojehechakuaáva ha ndaha'úi iporã jepigua.

Ko aponde'a tekombo'e guerojera vyjepyso jejokope guarã oime, jepiguaminte, peteî moñe'ẽrã moakãhára umi porohékáva ñupysope, terã upéva oñembotapykue mokõi mba'e rehegua ha katupyry omoha'anga ko'ã tavaguasúpe, avei ome'ê hechakuaa itavaguasu ha itavaguasu mokõi tendotakuéra omoambuéva ramo umi aponde'a apopyrãme (ha iñemboguata), mokõi motenondeha opavavépe guarã ykére, mokõi tembikuaareka, ambue motenondeha apytépe ha ambue motenondehakuéra.

Péva ikatu haguã, ñamomba'eguasú umi tembiporu hasy'ỹ techapyrãramo ohekombo'e vyjepysópe oñembojoaju haguã – argentino, brasileño ha paraguayó – oñeha'ãvo ani haguã oñemboguejy peteî mba'ekuave'ẽmby aponde'ape añaonte ha/térã katupyrytee, terã ogueraháva ñembosako'i oiporúva añoite umi guerojera aponde'a, mba'ekuaaru'ã ha mbo'esyry mboyve. Tekotevẽ aha upépe. Ñane entendimiento ha'e térã péva añaeteguáva tavaguasúpe ha umi apopyrã ára ha ára ha estructuración orekóva oñikũmby va'erã hesete ramo mayma tapicha, taha'e ha'éva yvatekueha'ã mbo'ehaópe, teko irũhepy'ỹva terã aty arygua ombojevỹ haguã upéva moakãhára ojehechavéva, ohakykuerereka haguã, romyakã peteíva techapyrã ojejapóva moakãhára péva ojejokóva vyjepyso tendape umi mbo'ehao tuicha brasileiro ha paraguayope.

²⁶ Oike porã jahecha, ambue, umi techapyrãgui ojehechauka techapyrã ndoje'eijey vae'rã. Ambue hendáicha upéva, ñaikũmby umi mba'egusúva jaikuaa ko'ã tembiasa, hakatu ojedispensa haguã aponde'a ohekombo'eva moirû, ha'e oñeikotevéva pu'aka pe “myatyrõ pytaguañemu”, oíma apañuái ko maranduhaípe.

Ta'anga 8 - Techapyrã umi tembiaporã oñembohapéva jejoko yvyjepysotendape Tetãmbopy, Tekombo'e Yvate rupive

Ohenduka Mesa Nembojaru Tetãmbopy kyre'y

Yvyjepysotendape Nembojaru

Nembojaru añeteguáva

Vennbahn Tape Vore Opaitevéva Alemania / Bélgica / Luxemburgo

Okarusu Guataha ha Jeregua Opaitevéva Brasil/Argentina

Apopyrã opatave

Ñembojaru añeteguáva - Temimbo'ekuéra UNILA
 Ñembojaru añeteguáva Temimbo'ekuéra ojaopóra tekovaña mbo'esry yvyjepysotendape Apopyrã ha Tendagua II - Arquitectura ha Urbanismo Mba'apo teéva (UNILA) oipytyvõhaçuicha umi NAPI Tetãmbopy omba'apo. Nembojaru umi mba'apo Block by Block ha Play the City, umi rebipota ha'e moherakuã hemianduteíva opy'amonnyeta haçvã ambue Tavusu, ñemorrũ ha ñande jereguóre ko Tenda Tetãmbopy mbo'ehaópe

Mesa mba'apo Apopyrãgua - Temimbo'ekuéra UNILA
 Mesa mba'apo apopyrãgua ha oñembokatupyry porã haçuã umi tenda Tetãmbopy ha tãvakũero ojejoguáva opa ko yvy ape òri, Temimbo'ekuéra mbo'esysy ojaopóva tekokuaaporu FALLI (UNILA) omoĩnge haçuã umimba'apo NAPI TRANSNACIONALgua Oñehesa'yjo umi ñemo'ẽ ñepyrũ guataha pe arandupy ha artekuéra, oñembovale táva, tesaĩ, kyhyje'y, kokuet'úera, kyhyje'y avanty, tavaguasu Ñemohenda, ógakuéra, ñembo'e ha mbo'e, virureko guenojera, mba'apo jejoko, tavakuéra ha tavusukuéra, Aratirindy, Ñemuhã, Anoporeko, virureko, kuñakuéra oñemombarete.

Apopyrã mongu'e
 Mba'apo joja Tembikuaareka Myãkahára ha Pokatu Pukúva Jogopokuaa ha tavusu rehegua UNIVERSIDAD PRIVADA DEL ESTE, ambue umi ñoñe'ẽ Mbo'ehaoguazú umi Tavaguasú ragape, Apopyrã guata Sambyhy, mbojokuaaverã oikehaçuãicha tauusuguataha ha upe Jehasaha Mokoiha ohupiva Tetãmbopy. Oikepa avei atype, mbo'ehárukuéra, Temimbo'ekuéra, sambyhyhárukuéra tavusugua, ha ava aty tavusu. Kuaukarã apopyrã japopy'éva oike haçuã, ko'ãgañterã ojaopóva MOPC Paraguay guáva

Ña'embe: ta'anga ñembosarái serio rehegua Angileli colección-gui (2021); Turismo NRW rehegua (2021); Cámara de Vereadores rehegua de Cerqueira César (2021) rehegua; Plan de Movilidad de Colección de Uzeda (2021) rehegua.

Ko táva oñemopu'ã kyre ype (ko)ojepapo ha oikove opaichagua aty, opavave Tekotevê oikuaa hikuái umi jeporoheka orekóva, umi yvy oguerekóva ha avei umi mbaretepe ojeguerekóva, oipyhyi peteî jehecha kaguai ojoajúvo ñembohysyi uvujepysy ha aponde'a oguerekóva rehe moingeñepyrũ ha hepyme'ë. Ko jeikuaa pytaporã porãvéta, jejapo, ñe'ëme'ë ha jehechauhaha ava'aty umi tavaguasu ñemboguata rehe, terã mba'épa oñeha'arõ chugui tetãnguéra ohenóiva ijehe jekupyty. Ko'ápe hechamomyry ñembokatupyrykuévo mba'éichapa ojejapo jeporoheka ha ipu akava yvy táva mba'épe, tuicha jehotenonde omongu'éva umi tavaguasu Tenda Tetãmbopy Yguazugua ha'éta omoañete jey ohekombo'e tavaguasu, upe monei ojejuhúva [Táva Kuatiañe'ë Ehekombo'e](#)²⁷, peteî kuatia kuaukarã [Aty Tetãnguéra Táva Hekombo'éva](#) (AICE), oíva 450 ári táva oíva 40 tetãme ko yvy ape ári:

Táva Tekombo'epe, tekombo'e ohasa umi agyke mbo'ehaópe oike táva tuichakue javeve. Peteî tekombo'e tavayguárape guarã, ipype opavave umi oñangarekóva oñemomba'e poguypegua oguerekóva tekombo'epe ha omoambuévo tavaguasu peteî pa'ũ oñemomba'éva tekove ha jopar rehe (ATY TETÃNGUÉRA TÁVA ÑEMBO'E, 2020, K. 4).

Peteî tekombo'e, umi tenda tekombo'erãme, umi jehecha rehegua, oiko oñekuaapavo aponde'a opytavape (ha poguypegua) opavave tapicha, opaite hendápe, oisambyhy ha omoĩmbavo porojokuaira tavaguasúpe oñemotenonde haguã umi tekovia joja ha omomorã opaichagua, terã ha'eha hepyeterei Tenda Tetãmbopy Yguazugua.



Ko'ã Ñemomrandu opyru amo mba'etetyrõ tenda ikatuta eporandu co arandupe 3 moakahã

Ndaha'ei upe tá'anga jokope guarãpe, oime tavaguasu tekombo'epe oñeñe'ëme'ëmby haguã “ombovy'a umi tekotevê jere'yre ha iñap'yiva ikatuva jaiko peteî teko porã hi'upyrã, y, óga, monguerape, tendyry, ñemomyi, tekoha kyhyje'y ha tesãi”, akóinte ojesarekóva umi mokõi linde ecosistema rehe (ATY TETÃNGUÉRA TÁVA ÑEMBO'E, 2020, K. 15). Ndaha'ei peteî jejapo ndahekohetáiva, ojehechávo hypyũ oguerekóva umi tavaguasu, umi pochy ha umi ñorairõ oíva. Upea ikatúta jaguereko peve tekuimba'e ñamopu'ã haguã “apopyrã” añoite tuicháva, ominge ha oñe'ëme'ëmby, phejáva ñomongeta ha ikatu haguã ohendu ha ñemoñe'ëpeteî opavave tavaygua ha umi mba'apohára imbaretéva tekombo'e tendape guarã” (VILLAR, 2001, k. 27).

Umi ñe'ë apokuaáva, peteî Táva Ombo'éva, ambue ikatukuaaiteva apytépe, hembipotápe oime:

²⁷ Ojehechauka avei ko tembiapo Villar (2001).

- Terã oñemombarete ha oñembotuichave haguã tekove atyra ha aty ojoajúva hesekuéra, oguerékóva ñeme'ẽ jeiporúva opavavépe guarã, ikatu haguã oĩ pa'ũ jeikovaipe guarã umi apañuãi ykegua, tavaguasu tuichakue javeve ha tendápe;
- Oñemopu'ã ha oñembojoaju haguã peteĩ pyha myakã atykuéra tekove atyra ha ojoajúva, tembiaporã ñembokatupyryrã ojoajúva akãrapu'ã rehe yvyjepyso jejokópe, oguerova tembiasa rupive umi avarekoha apytépe ha ombojoja kuña kuatia mbarete oñemoporã haguã tekoha;
- Oguereko haguã mokõi pa'ũ, mokõi opavavépe ñuarã mboguejy mohendahápe, umi atykuéra avarekoha ha ambue oguerékóva hepy'yva pytaha umi avajekuaa ha apopyrã arandupy, isarakiva, mbo'eha jeguerekoje, katupyrytee, oike haguã digital, ohechakuaávo tekotevéha oñemohenda umi ñambuéva mbo'ehaópe, ary, género ha mba'e.;
- Omoinge haguã mbo'ehao mbo'esyrype pe ñorairõ hasýva tavaguasúpe, omoheñoivo tape mokõipe: peteĩ mbo'ehao oimo'ã peteĩ tavaguasupe; tavaguasú omombarete ha omoambue jejapo mba'e oiva mbo'ehaópe ha omohu'áva ha'évo mba'apoha ñembokatupyryve/oñemoambue itáva;
- Ojejapo tetia'éva umi myakã opavave aty tavaguasúpe aponde'a tavusugua, omopyendáva apyrmakã ñemoñe'ẽpeteĩ omboykéva ha/terã omboguejy umi mba'e vai ojejapóva tavayguakuéra ha umi áre ojevavyévape;
- Ojejapo meme ñehendu opavavépe guarã, opaichagua marã tavaguasúpe, ko'ýte okaháre, omoirũ ha ohepyme'ẽ haguã apopyrã umi hahykuere tavusu ojejapo ha ivai mokõi oikóva, ha umi oikóva rekovépe.

Kóva mongu'e ojoaju, ñambuéva hesetepe, mbykymi gueteri ojehecháva, ha'ete ohechaukáva, ambue mbarete tekombo'e ojevichea haguã, ao oikuaávo táva, oikuaata avei hese (BERNET, 1997). Ha hetave gueteri:

Péicha tekombo'e jejapo o ñemomba'e mba'e tavusu ha'éva hyepypegua oguereko ombohape haguã umi oñemobhasávape ikatu haguã ombojoaju ñe'ẽ'aty mbohapy ta'angakuéra tavaguasu rehegua: ta'anga hesegua peteĩteiva omoheñoiva ijehegui nde rekoha; ambue ta'anga rembipota, yvy ape ári ha ipypukúva mba'épa mbo'ehao tekombo'éva imba'etéva oipytyvõva'erã omopyendávo guive mboyvegua; ha peteĩ ta'anga mbohapyha ha'éva pe táva oñemopu'átava ra'anga; kóva Ha'e peteĩ ta'anga ojejapóva umi material deseo reheve (ikatu voi utópico) ikatúva oñembojoavy realidad ko'ágãgua ndive ha moakãhára péicha ojejapo oñemopu'ã haguã peteĩ táva iporãvéva ha oñemoaranduvéva maymávape guarã (BERNET, 1997, k. 34).

Katuete, heta umi oporohekáva, kakatu opáichagua umi akãporukuaa ipu'aka, terã ojejapóva katuete oñemoambuévo tape oñentende ha omotenonde terã apopyrã vyjepyso ha mba'apo tavaguasúpe.

Umi mba'e ojehechava'erã paha

Tenda Mbohapy tetãgua Brasil-Argentina-Paraguay oime tenyHEME hetepy tavusugua, tekoha ha ava'aty, osêva omoañetévo tuicha umi jejapo távagua ha jejokópe umi tenda andukuaava rehe péva apyrã jehecha guive irütekoha. Ko omohenda jey vyjepyso, tuichaháicha, oiméne osê terã omuanduhẽ vyv joavy, joavy irütekoha ha mba'evai vyvpora hesetegua.

Ndaipóri vyv'anga ko'ágã omoha' ãngava, ndaipóri Mbyte Tenda Mbohapy tetã Yguazugua, oime 346 heñoipy ojopýva irütekoha, orekóva 160.000 rupi umi tapicha oiméva teko mboriahúva hógape, ombohapéva ndaiporigui monguera, mongu'e mboriahu, ojeike ha ojoko umi mboguejy mohendahápeopavavépe guarã ha porojokuairakuérape ojehechava, ome'ê jekaru asy, ambue ñembyepoti apytepe.

Ndaipóri ñe'êpeteĩ ko haipyre, ñañehaã ñambohovái vyjepyso hekopete ojojajúva, oñembyatýva ha ojejokóva tembiporu ramo omokyre'yva py'aguapy ipype hembipotápe oime omboguejy jepy apy, omomichivo ombyaivo ha ombotuichave katupyry tosã vyjepyso ha umi tavaguasu oiméva Tendape.

Ko ñemba'apo tuicha apopyrãme Vyjepyso jejoko, rohechauka po henonde momba'etéva: i) ojekuaa iporãha pe apopyrã ojehe'áva há oñomoirüva Ko tendape, mba'erepy, he'iséva, aravo mbotavusugua ha Vyjepyso, oñombojojáva mbohysýi há py'apeteĩ'apo apopa'yvã ojejojáva umi ombovo tavakuera; ii) pe jejapo apohára apondeha, pea he'ise, oñembotuichave katupyry aporeko rehegua umi aponde'a Vyjepysope – ha omomgu'e kyhyjerã – tavaitépe, ambue ojejogua mba'erepy atyvete ndoikuaáiva ambue oikuaava sa'i mombarete há'etéva há arañavõguadumi oikóvaguive upepe; iii) Upe Ñembyaty temimoĩmby tetãyguáva ambue mavarãngue omyatyrõva Vyjepyso, opavave haguã oñemoivo tembiapokuéra oikuave'ê haguã omomba'apove mbojehuraê upe oimerãe hanykueréva ojejapóva umi tuicha apopyrã tavusugua ha tendarãvõña, ñahenóiva, vyvjokore Magalhães y Favaretto (2020), ndivegua moambue; iv) mba'erekokuaa táva umi mba'eapo apytepe jeikuaa há ipyahúva umi jejoko haguã; v) Mbojekopytu umi távakuera arapy mbo'ehárakuerape.

Ko'ã po pykuekuéra, ojoapyva ojeuehe, ikatu opysyrõ jojuhuja ñe'êjovái umi táva oímava ha pe ombojoa umi ñeikoteê jejapo virúpe, ñongatu ha ujapyhyjepy umi hendaha momba'eguas arapy, py'agusúpe mba'erujaripy iñapyiva ha iñapy'yiva ha

ohasa koã tekopy há hekope'y tekoirû, Tekotevêva ypykuéra umi ñemomgakuaa yvyjepyso jejokope.

Umi mba'e oje'éva

ACSELRAD, H. (2020). Pueblos y comunidades tradicionales, grandes empresas y estrategias de territorialización. **Mundos Plurales - Revista Latinoamericana de Políticas y Acción Pública** (on-line), n. 6. p. 47-61, 2020. Disponível em:

https://www.researchgate.net/publication/347202236_Pueblos_y_comunidades_tradicionales_grandes_empresas_y_estrategias_de_territorializacion. Acesso em: 27 abr. 2022.

ANGILELI, C. M. de M. M. **Relatório de Ação de Extensão Escola Popular de Planejamento da Cidade**. Foz do Iguaçu: UNILA/PROEX, 2020.

ANGILELI, C. M. de M. M.; OLIVEIRA, T. A Região Trinacional e os desafios de um território em “transição” para a sustentabilidade. In: ENCUESTRO LATINOAMERICANO DE ESTUDIOS TRANSFRONTERIZOS: Integración Regional para el Desarrollo Sostenible y Ordenamiento Territorial, 6., 2021, Misiones. **Anais** [...]. Misiones: UNAM, 2021. No prelo.

ANGILELI, C. M. de M. M.; ASSUMPÇÃO, S. B.; ALVARADO, A. S.; OLIVEIRA, L. H. R. P. A.; ORTELLADO, N. F. M. A cidade-mercadoria interiorana fronteira. **Projectare**, Pelotas, v. 1, p. 10-30, 2021.

ANGILELI, C. M. de M. M.; ASSUMPÇÃO, S. B. A Unila e o papel da universidade periférica. In: CALDERARI, E. S.; FELIPE, J. P. **Novos campi universitários brasileiros: processos e impactos**. Brasília, DF: Universidade de Brasília, 2021, p. 195-231. Disponível em:
<https://livros.unb.br/index.php/portal/catalog/book/134>. Acesso em: 12 out. 2021.

ASSOCIAÇÃO INTERNACIONAL DE CIDADES EDUCADORAS. **Carta das cidades educadoras**. 2020. Disponível em: https://www.edcities.org/wp-content/uploads/2020/11/PT_Carta.pdf. Acesso em: 03 mar. 2022.

BARROSO, L. de S. **Diálogo da cidade de Sorocaba com a sustentabilidade**: avaliação dos critérios indicativos de uma cidade verde e sustentável. 2018. Tese (Doutorado em Arquitetura e Urbanismo) - Universidade Federal Fluminense, Rio de Janeiro, 2018.

BERNET, J. T. Ciudades educadoras: bases conceptuales. In: ZAINKO, M. A. S. (Org.). **Cidades Educadoras**. Curitiba: Editora da UFPR, 1997.

RODRIGUES, A. B. **Transições**: caminhos para um território urbano sustentável. 2019. Dissertação (Mestrado em Tecnologias, Gestão e Sustentabilidade) - Universidade Estadual do Oeste do Paraná, Foz do Iguaçu, 2019.

CÂMARA DE VEREADORES DO MUNICÍPIO E DIONÍSEIO CERQUEIRA. **Banco de projetos**. Disponível em: <https://www.camaradc.sc.gov.br/>. Acesso em: 27 abr. 2022.

COMPANHIA DE HABITAÇÃO DO PARANÁ – COHAPAR. **Assentamentos precários** – SISPEHIS (on-line). 2019. Disponível em:

<https://paranainterativo.pr.gov.br/portal/apps/opsdashboard/index.html#/77cf045b411747cd92b9f9c40d809d56>. Acesso em: out. 2021.

FAVARETTO, ARILSON *et al.* Planejamento territorial e o desenvolvimento inclusivo e sustentável. 2020. Webinar integrante do evento **Planejamento políticas públicas e governança territorial em contextos de grandes obras de infraestrutura na Amazônia**, promovido pelo Centro de Estudos em Sustentabilidade da Fundação Getúlio Vargas, em 26 agosto de 2020. Disponível em: <https://www.youtube.com/watch?v=J0mQB6GYSOI>. Acesso em: 27 abr. 2022.

GEOADAPTIVE. **Diagnóstico Económico Territorial de Alto Paraná: Zona de Frontera**. 2018.

GLOBAL PLATFORM FOR THE RIGHT TO THE CITY. **Right to the City Agenda** – for the Implementation of the 2030 Agenda for Sustainable Development and the New Urban Agenda. 2018. Disponível em: https://www.right2city.org/wp-content/uploads/2019/09/A6.2_Right-to-the-city-agenda.pdf. Acesso em: 27 abr. 2022.

LUNELLI, I. C.; ALMEIDA, M. C. de. Urbanização e povos indígenas na Amazônia Brasileira: fluxos migratórios, deslocamentos forçados e favelização. In: RIBEIRO, D. V. H.; MIRANDA, J. A. A. de. **Indígenas e imigrantes: problemas jurídicos e sociais da atualidade**. Canoas, RS: Unilasalle, 2021. p. 45-59.

MAGALHÃES, C.; FAVARETO, A. Entre coesão e conflito? Coalizões sociais, instituições e governança territorial na fronteira de expansão da produção de eucalipto no extremo sul da Bahia. **Revista de Desenvolvimento Econômico - RDE**, Salvador, ano XXII, v. 1, n. 45, p. 33-62, abr. 2020.

MAPA GUARANI. **Cuaderno del mapa Guaraní Continental**. Equipe Mapa Guaraní Continental, Campo Grande, 2016.

MOMM, S.; ZIONI, S.; TRAVASSOS, L.; MORENO, R. ODS 11: cidades e comunidades sustentáveis. In: FREY, K.; TORRES, P. H. C.; JACOBI, P. R.; RAMOS, R. F. (Orgs.). **Objetivos do Desenvolvimento Sustentável** - desafios para o planejamento e a governança ambiental na Macrometrópole Paulista. Santo André, SP: UduFABC, 2020, p.190-2013. Disponível em: <https://editora.ufabc.edu.br/ciencias-sociais/72-objetivos-do-desenvolvimento-sustentavel>. Acesso em: 27 abr. 2022.

MONTERO, L.; GARCÍA, J. (Eds.). **Panorama multidimensional del desarrollo urbano en América Latina y el Caribe**. Santiago: Nações Unidas/Comisión Económica para América Latina y el Caribe - CEPAL/Cooperación Regional Francesa para América del Sur, 2017.

NOSSA AMÉRICA VERDE. **Um breve estudo sobre as mudanças climáticas, as desigualdades históricas e a urgência de cooperação para a justiça na América Latina e no Caribe** (on-line), 2022, 63p. Disponível em: <https://www.nuestraamericaverde.org/pt/publicacoes/>. Acesso em: 20 fev. 2022.

NRW TOURISM. **Banco de projetos**. Disponível em: https://www.nrw-tourism.com/a-vennbahn_. Acesso em: 27 abr. 2022.

ONU BRASIL. **Agenda 2030 para o Desenvolvimento Sustentável**. Brasil, 2015. Disponível em: <https://brasil.un.org/pt-br/91863-agenda-2030-para-o-desenvolvimento-sustentavel>. Acesso em: 14 fev. 2022.

ONU HABITAT. **Nova Agenda Urbana** - português (on-line). 2019. Disponível em: <http://uploads.habitat3.org/hb3/NUA-Portuguese-Brazil.pdf>. Acesso em: 02 mar. 2021.

- ORTELLADO, N. F. M. **Panorama sobre los asentamientos precarios de Ciudad del Este: situación de las viviendas de la ciudad invisible**. 2021. Trabalho de Conclusão de Curso (Graduação em Arquitetura e Urbanismo) - Universidade Federal da Integração Latino-Americana, Foz do Iguaçu, 2021.
- PAINEL BRASILEIRO DE MUDANÇAS CLIMÁTICAS (PBMC). **Mudanças climáticas e cidades** - Relatório Especial do Painel Brasileiro de Mudanças Climáticas 2016. Rio de Janeiro: PBMC/COPPE/UFRJ, 2016. Disponível em: http://www.pbmc.coppe.ufrj.br/documentos/Relatorio_UM_v8_sumario-executivo.pdf. Acesso em: 27 abr. 2022.
- PROGRAMA CIDADES SUSTENTÁVEIS. Disponível em: <https://idsc-br.sdindex.org/profiles/foz-do-iguacu-PR>. Acesso em: 27 abr. 2022.
- ROLNIK, R. **Guerra dos lugares: a colonização da terra e da moradia na era das finanças**. São Paulo: Boitempo, 2015.
- SAKAI, P.; SAKAI, M.; AQUINO, C.; OREGGIONI, F.; FRANZINI, A. C.; SCHNEIDER, T.; TISCHNER, A.; LÓPEZ, L.; BARDELÁS, A.; CABALLERO, N. **Triangle-city cooperation: building climate-resilient development in the Parana basin**. Red de Conocimiento sobre Clima y Desarrollo (CDKN); Centro de Investigaciones para el Desarrollo Internacional (IDRC); Fundación Futuro Latinoamericano (FFLA), 2018. Disponível em: <https://triangle-city.leeds.ac.uk/investigacion/>. Acesso em: 27 abr. 2022.
- SOTERO, M. S. P. Vulnerabilidade e vulneração: população de rua, uma questão ética. **Revista Bioética**, Brasília, v. 19, n. 3, p. 799 – 817, 2011.
- TECHO ARGENTINA. **Revelamiento de asentamientos precarios (RAP)**. 2016. Disponível em: <http://relevamiento.techo.org.ar/>. Acesso em: 02 mar. 2022.
- TECHO PARAGUAY. **Revelamiento de asentamientos precarios (RAP)** - Alto Paraná. 2020. Disponível em: <https://www.mapadeasentamientos.org.py/>. Acesso em: 12 out. 2021.
- THE INTERGOVERNMENTAL PANEL ON CLIMATE CHANGE. Suíça, 2022. Disponível em: <https://www.ipcc.ch/>. Acesso em: 15 fev. 2022.
- UNITED NATIONS OFFICE FOR DISASTER RISK REDUCTION (UNDRR). **Making Cities Resilient 2030 (MCR2030)**. Disponível em: <https://mcr2030.undrr.org/>. Acesso em: 27 abr. 2022.
- VAINER, C. B. Pátria, empresa e mercadoria – notas sobre a estratégia discursiva do Planejamento Estratégico Urbano. In: ARANTES, O.; VAINER, C.; MARICATO, E. **A cidade do pensamento único**. 3. ed. Petrópolis: Vozes, 2002. p. 75-103.
- VILLAR, M. B. C. **A cidade educadora: nova perspectiva de organização e intervenção municipal**. Lisboa: Instituto Piaget, 2001.
- WELLE, D. Brasil tem “boom” de população de rua, que segue invisível. **Carta Capital** (online), Sociedade, 16/03/2022. Disponível em: <https://www.cartacapital.com.br/sociedade/brasil-tem-boom-de-populacao-de-rua-que-segue-invisivel/>. Acesso em: 27 abr. 2022.